



VÝROČNÍ ZPRÁVA 2020



OBLASTNÍ MUZEUM A GALERIE V MOSTĚ,
PŘÍSPĚVKOVÁ ORGANIZACE ÚSTECKÉHO KRAJE

1 Úvod

1.1 Slovo ředitele

Je to více než rok, co jsme poprvé uzavřeli brány pro veřejnost pod vlivem koronavirové pandemie (12. března 2020). Počáteční ochromení brzy vystřídala naše úporná snaha nepřerušit činnost ani kontakt s veřejností. Pokud se tedy nyní ohlédneme zpět za rokem 2020, pak jej jednoznačně vnímáme jako pracovně náročný, ale i jako rok vyplněný množstvím aktivit.

Na danou situaci jsme se snažili okamžitě reagovat tak, abychom v případě uvolnění byli připraveni nabídnout návštěvníkům plnohodnotný výstavní program, stejně jako další aktivity, byť v omezené míře. Vyžadovalo to pochopitelně soudržnost celého týmu pracovníků, který prokázal neuvěřitelnou flexibilitu. Když nyní bilancujeme rok 2020, uvědomujeme si, že i přes všechny nesnáze se nám podařilo realizovat mnohé. Nejdůležitější úspěchy si dovolíme vyzdvihnout v následujícím přehledu:

- Jako první muzejní instituce zřizovaná Ústeckým krajem jsme zajistili virtuální prohlídky všech výstav a expozic, které jsme v roce 2020 uspořádali.
- Výstava Quido Kocián – Umění posedlé krásou, která se uskutečnila v galerijních prostorách suterénu kostela Nanebevzetí Panny Marie v Mostě, zaznamenala rekordní návštěvnost – během necelých čtyř měsíců ji zhlédlo 2396 návštěvníků.
- Plně jsme využívali nové galerijní prostory, kde jsme prezentovali výstavy Josef Honys (1919–1969) – Malíř a básník, Jaroslav Valečka – Pictura Obscura a Příběh starého Mostu – Na památku Heide Mannlové.
- Připravili jsme výstavu 150 let železnice na Mostecku a Chomutovsku, kterou doprovázely akce s názvem Člověk na kolejích a Muzejní noc. Během tří dnů tak kromě vernisáže a muzejní noci proběhly víkendové jízdy historických vlaků se „živými obrazy“ mezi Mostem a Chomutovem, na kterých Oblastní muzeum a galerie spolupracovaly. Tuto náročnou akci se podařilo uskutečnit necelých devět dní před podzimním uzavřením z rozhodnutí vlády ČR.
- Velký úspěch i ve virtuálním světě zaznamenala výstava Příběh jedné ložnice. Zároveň to byla první virtuální prohlídka s mluveným komentářem.
- Přírodovědné oddělení připravilo výstavy Sádrovec – neobyčejně obyčejný nerost a Ptačí stavitelé. I když uzavření muzea zpozdilo otevření výstavy Památné stromy Ústeckého kraje, podařilo se vydat ve spolupráci s Ústeckým krajem stejnojmennou reprezentativní publikaci.
- Při příležitosti 90. narozenin dlouholetého spolupracovníka muzea Stanislava Štýse se uskutečnil křest knihy Návraty vypůjčené krajiny, nad níž převzal patronát hejtman Ústeckého kraje Oldřich Bubeníček.
- Vydali jsme další číslo časopisu Pod Hněvínem (4), a dále pak Sborník OMGM, řadu přírodovědnou 40/2020.
- Úspěšně jsme čerpali dotaci Ministerstva kultury České republiky, program ISO D, díky které byla restaurována dvě pozdně gotická díla. Další dva exponáty byly v roce 2020 restaurovány v rámci projektu Umění pozdního středověku v hornické oblasti Krušnohoří.
- Muzejní knihovna opět získala dotaci Ministerstva kultury České republiky z programu VISK 6 na digitalizaci tří rukopisů a restaurování dvou z nich.
- Intenzivně jsme pracovali na třech projektech financovaných z evropských a národních zdrojů, na nichž se i nadále podílíme (Hračkářský průmysl v Krušnohoří – Dvě země, dvě cesty, Umění pozdního středověku v hornické oblasti Krušnohoří a Panoráma starého Mostecka).

Za to, co jsme v roce 2020 i přes všechna omezení dokázali, je potřeba poděkovat především všem zaměstnancům Oblastního muzea a galerie v Mostě (dále jen OMGM), stejně jako Ústeckému kraji, Statutárnímu městu Most a všem dalším partnerům.

Michal Soukup



Hlavní budova Oblastního muzea a galerie v Mostě

1.2 Základní informace

Hlavním posláním OMGM, které je vymezeno ve zřizovací listině, je plnit funkci muzea/galerie ve smyslu ustanovení zákona č. 122/2000 Sb., o ochraně sbírek muzejní povahy a dle změny některých dalších zákonů, ve znění pozdějších předpisů, a to zejména získávat, shromažďovat, odborně zpracovávat a zpřístupňovat sbírky muzejní povahy. S účinností od 1. 1. 2019 došlo ke sloučení tehdejšího Oblastního muzea v Mostě s Galerií výtvarného umění v Mostě a instituce tak rozšířila svoji působnost a získala nový název Oblastní muzeum a galerie v Mostě.

Muzeum sídlí v budově bývalého Státního vrchního reálného gymnázia. Architektonicky významná stavba byla dokončena v roce 1913 a gymnáziu sloužila až do roku 1945, kdy je nahradila střední průmyslová škola. Ta využívala budovu až do roku 1981. Teprve od roku 1982 bývalá škola slouží muzejním účelům. Veřejnosti byla slavnostně zpřístupněna po rozsáhlé rekonstrukci dokončené v roce 1996.

Zaměření instituce je především regionální. Hlavní sběrnou a badatelskou oblastí je území bývalého okresu Most s přesahy do okresů okolních. Z hlediska geomorfologického sledujeme tři významné krajinné celky – Krušné hory, západní část Českého středohoří a Mosteckou pánev.

OMGM využívalo v roce 2020 ke své výstavní činnosti tzv. hlavní budovu v ulici Čsl. armády 1360 a galerijní prostory v suterénu kostela Nanebevzetí Panny Marie v Kostelní ulici.

Zřizovatelem OMGM je Ústecký kraj.

Název:	Oblastní muzeum a galerie v Mostě
Právní forma:	Příspěvková organizace územně samosprávného celku
Zřizovatel:	Ústecký kraj
Datum vzniku:	28. 2. 1888 (jako Stadtmuseum Brůx); změna právní formy 1939; změna právní formy 1945; změna právní formy s účinností od 1. 1. 1961 (jako Okresní muzeum v Mostě), změna zřizovatele 2003 (jako Oblastní muzeum v Mostě)
Sídlo:	Čsl. armády 1360/35, 434 01 Most
IČ:	00080730
Ředitel:	Mgr. Michal Soukup

1.3 Počet zaměstnanců v roce 2020

V roce 2020 v OMGM pracovalo celkem 37 fyzických osob, přepočtených 34,323 (stav ke 31. 12. 2020). Nicméně v celoročním srovnání byl stav fyzických osob **z počtu 41** na počátku roku 2020 (1. 2. 2020) v průběhu roku redukován (z důvodu snížení rozpočtu zřizovatelem) tak, že k datu 1. 1. 2021 zůstává ve stavu **pouhých 36 osob**. Kromě kmenových zaměstnanců bylo v průběhu roku 2020 aktivních 30 dohod o provedení práce či o pracovní činnosti.

2 Sbírkový profil

2.1 Charakteristika sbírkového profilu instituce

Základ sbírky dnešního OMGM vznikl sběratelskou činností Městského muzea v Mostě a Podkrušnohorského muzea v Mostě. Sbírkový profil byl doplňován formou darů (např. fond J. K. Beera), vlastním sběrem, převody a také nákupy. V polovině 60. let 20. století bylo s tehdejšími Okresními muzei v Mostě sloučeno Městské muzeum v Horním Litvínově (1964) a Domácké vlastivědné muzeum v Hoře Svaté Kateřiny (1965). Řada sbírkových předmětů pochází ze zaniklých objektů (jako je např. klášter minoritů, piaristická kolej v Mostě apod.) a zcela svébytným fondem je mimořádně cenná pozůstalost baronky Ulriky von Levetzow (1804–1899).

Předměty ve sbírce pocházejí převážně z Mostecka. Část fondu však svým původem přesahuje hranice regionu. Kromě různých míst České republiky obsahuje i jednotlivosti z území Evropy, Asie nebo Afriky. Přírodovědné podsbírkové byly v minulosti obohaceny například kolekcemi Výzkumného ústavu pro hnědé uhlí a střediska odborné výchovy Generálního ředitelství Severočeských hnědohorních dolů (před rokem 1990).

Sloučením Oblastního muzea v Mostě s Galeríí výtvarného umění v Mostě došlo ke spojení dvou sbírek pod hlavičkou OMGM. Sbírkový profil OMGM jsou od 1. 1. 2019 dvě – první je sbírka Oblastního muzea v Mostě (sbírka OMM) a druhou sbírka Státní galerie výtvarného umění v Mostě (sbírka GVUM). Obě jsou evidovány pod samostatnými kódy v Centrální evidenci MK ČR. Sbírkový profil OMGM je nyní uzavřeným celkem a nové přírůstky již do ní nejsou zapisovány.

V roce 2020 byl v Ústeckém kraji zaveden počítačový evidenční systém MUSEION (zahájení převodu dat od března 2020). Pro ten účel byla Ústeckým krajem pořádána školení zaměstnanců zaměřená na obsluhu systému. V průběhu roku pokračovaly práce na digitalizaci a evidenci sbírkových předmětů, zejména fotografií a negativů. Část digitalizovaných fotografií je přístupná veřejnosti prostřednictvím profilu OMGM na sociální síti Facebook. Stejně jako v předešlých letech byla prováděna konzervace a restaurování vybraných sbírkových předmětů.

2.2.1 Stav fondu k 31. 12. 2020

Dosud probíhající inventarizace sbírky zatím neumožňuje stanovit zcela přesný počet předmětů (počet kusů). Podle průběžných výstupů však lze předložit informovaný odhad, který činí 250 tisíc ks.

Sbírka OMM podle oborového označení sbírek zapsaných v CES (stav k 31. 12. 2020)

Číslo podsbírky v CES	Název podsbírky	Počet evidenčních jednotek
2	Petrografická	2452
4	Paleontologická	1435
5	Botanická	161
7	Entomologická	1469
8	Zoologická	710
9	Archeologická	1471
10	Historická	936
11	Etnografická	1688
13	Numizmatická	7286
14	Militária	856
15	Výtvarné umění	5941
16	Umělecké řemeslo	1725
17	Uměleckoprůmyslová práce	2319
18	Knihy (Staré tisky)	1882
19	Písemnosti a tisky	222
20	Negativy a diapositivy	1381
21	Fotografie, filmy, videozáznamy a jiná média	255
23	Věda, technika a průmyslová Věda,	1228
24	Další – Hudba	229
24	Další – Ostatní konzervační fond	125
25	Jiná – Regionální literatura	2028
25	Jiná – Různé	168
Celkem		35 967

Sbírka Státní galerie výtvarného umění v Mostě podle oborového označení sbírek zapsaných v CES (stav k 31. 12. 2019)

Číslo podsbírky v CES	Název podsbírky	Počet evidenčních jednotek
15	Výtvarné umění	663

2.3 Akviziční činnost

Akviziční politika OMGM se dlouhodobě zaměřuje na rozšiřování a zhodnocování celého sbírkového fondu. Významné slovo při tvorbě fondu mají samozřejmě jednotliví kurátoři, kteří každý přírůstek do sbírkového fondu obhajují před Poradním sborem pro sbírkovou a akviziční činnost OMGM (dále jen poradní sbor).

V roce 2020 získalo OMGM do své sbírky předměty především formou darů nebo sběrem. Specifickým případem jsou předměty, které byly převedeny do řádné sbírkové evidence ze starého sbírkového fondu.

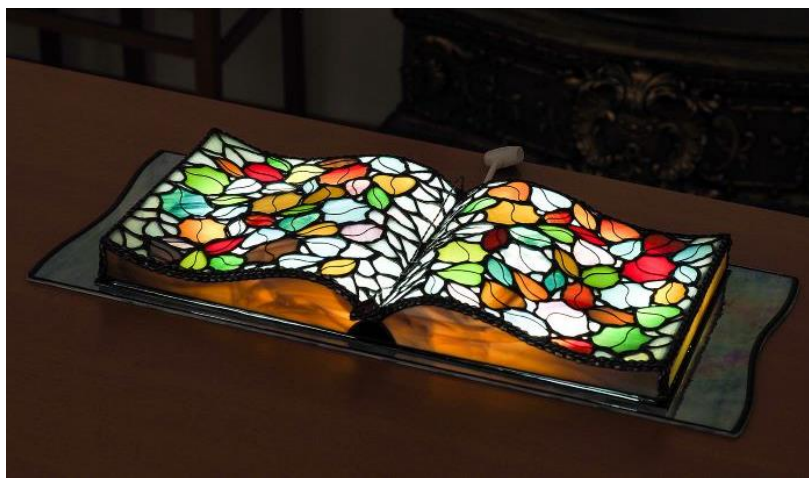
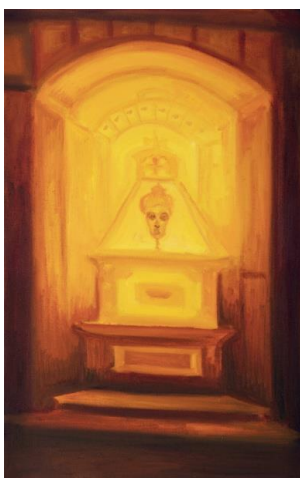
V případě darů probíhala komunikace se členy poradního sboru dle jednacího řádu. Poradnímu sboru OMGM byly předkládány příslušné dokumenty (návrh kurátora na bezúplatné nabytí věci movité, fotodokumentace a případně čestné prohlášení o vlastnictví dárce), na základě kterých poradní sbor předkládá své stanovisko k dané akvizici. Po schválení akvizice nadpoloviční většinou členů poradního sboru jsou předměty po odborném zpracování zařazeny do sbírky.

V roce 2020 nebyly realizovány akvizice prostřednictvím koupí, ale jen formou darů nebo vlastním sběrem.

2.3.1 Dary

Předměty získané v roce 2020 formou daru:

Darovací smlouva, předmět	Dárce
DS 1/2020, Soubor pohlednic, negativů, pozitivů, filmů a kinofilmů	Josef Šetek
DS 2/2020, Rostlinné fosilie	Severočeské doly a. s.
DS 3/2020, Originální litografie Jiřího Boudy	Mgr. Ludvík Losos
DS 4/2020, Soubor minerálů, textilií, mincí, publikací a dalších předmětů	Peter Wesselowsky
DS 5/2020, Obraz Jaroslava Valečky	MgA. Jaroslav Valečka
DS 6/2020, Tiffany vitráž – Skleněná kniha návštěv	Eva Zázvorková
DS 7/2020, Plotové pole ze starého Mostu	Vítězslava Šmejcová
DS 8/2020, Jídelní souprava	Mgr. Michal Soukup
DS 9/2020, Ložnice	Mgr. Michal Soukup



Jaroslav Valečka, Oltář, 2020, olej na plátně / Tiffany vitráž – Skleněná kniha návštěv

V roce 2020 nabylo OMGM prostřednictvím darovací smlouvy v tabulce č. 1 uvedené předměty. Darované předměty jsou postupně odborně zpracovávány a jsou opatřeny evidenčními záznamy. Dárce obdržel jeden exemplář darovací smlouvy, popřípadě děkovný list, v němž je potvrzeno jejich zařazení do sbírky OMM.

K nejvýznamnějším předmětům získaným prostřednictvím darovací smlouvy patří rozsáhlý soubor fosilií nalezených v průběhu 40 let na různých lokalitách uhelných pánví severozápadních Čech. Soubor obsahuje unikátní druhy třetihorní flóry, které nebyly dosud nalezeny na jiném místě na planetě.

Významnou akvizicí roku 2020 je také soubor předmětů, které uchovával a v průběhu času rozšiřoval o nové předměty Domovský spolek okresu Most (Heimatgemeinde des Bezirkes Brüx e.V) jako upomínku na starou vlast. Soubor 147 předmětů zahrnuje knihy, textilie, mince, minerály a další předměty, které jsou převážně regionální provenience. Soubor byl darován předsedou spolku Peterem Wesselowskym. Větší část z nich po odborném zpracování vhodně doplní sbírky OMGM.

Významným darem je rozsáhlý soubor několika stovek kusů negativů, pozitivů a filmů amatérského fotografa Jaroslava Bejčka, který OMGM získalo od soukromého dárce Josefa Šetka. Jedná se především o negativy a pozitivy krajiny, obcí, měst, podniků, přírodních jevů, kulturních a sportovních událostí a osob na území dnešního Ústeckého kraje se zvláštním důrazem na Mostecko a Teplicko (Krušné hory, Mostecká pánev, České středohoří). Významnou část tvoří snímky zachycující proměny tehdejší krajiny (např. výstavbu nového Mostu) či záběry do provozů různých podniků (např. textilky v Litvínově, krušnohorské strojírny v Mostě-Komořanech apod.).

2.3.2 Vlastní sběr

Nejvýznamnějším zdrojem nových přírůstků přírodovědných podsbírek muzea je terénní výzkum odborných zaměstnanců přírodovědného oddělení, který je zaměřen na regionální sběry z Ústeckého kraje. Tento sběr je součástí systematické sbírkové činnosti muzea.

Přírůstky nabyté terénním výzkumem odborných zaměstnanců tvořily výhradně entomologické exempláře, které byly zařazeny do podsbírky entomologie. Celkem bylo vlastním sběrem takto získáno 501 entomologických exemplářů (Soubor preparovaných brouků, ploštic a blanokřídlých a v lihu uložených mnohonožek a pavoukovic). Uvedený soubor entomologických exemplářů byl evidován pod jedním přírůstkovým číslem a je rozepsán do 328 evidenčních položek systematické evidence.

Významným přírůstkem je také soubor 251 stříbrných mincí (středověké groše) nalezených 28. 4. 2018 na soukromém pozemku na katastru obce Líšnice. Nálezci soubor předali v souladu se zákonem Krajskému úřadu Ústeckého kraje. Mince byly deponovány v OMGM a v minulém roce byly zařazeny do podsbírky numismatiky přiřazením evidenčního čísla chronologické evidence.

2.4 Evidence

Sbírka OMM byla Ministerstvem kultury ČR zapsána do centrální evidence sbírek pod evidenčním číslem sbírky MSM/022-05010/198002 dne 2. 10. 2002.

Stejně jako v minulých letech byly aktualizovány údaje o změnách v evidenci, a to v rámci systému Centrální evidence sbírek Ministerstva kultury ČR, který je přístupný jako on-line webová aplikace.

Nové přírůstky byly nahlašovány do příslušných oborových podsbírek pod evidenčními čísly chronologické nebo systematické evidence. Předměty evidované pouze v chronologické evidenci jsou po náležitém odborném zpracování zařazeny do systematické evidence dle zákona.

Počty přírůstků chronologické evidence podle způsobu nabytí za rok 2020 (mimo knihovnu OMGM)

Způsob nabytí	Počet př. č.
Sběr (vlastní sbírková činnost a arch. nálezy)	2
Převody ze studijního materiálu (starý muzejní fond)	12
Nákupy	1
Dary	5
celkem	20

Celkem bylo za rok 2020 zaevidováno 20 přírůstků chronologické evidence (mimo knihovnu OMM). Tyto přírůstky byly zapsány do přírůstkové knihy pod čísly 1/2020 – 20/2020.

Přírůstky chronologické evidence podle oborového členění CES (mimo knihovnu OMM)

Podsírka dle členění CES	Počet př. č.	Počet ks.
4 – Paleontologická	2	111
5 – Botanická	1	462
7 – Entomologická	1	501
11 – Etnografická	1	18
13 – Numizmatická	1	251
15 – Výtvarného umění	2	2
16 – Uměleckého řemesla	1	5
20 – Negativy a diapositivy	5	1422
21 – Fotografie, filmy, videozáznamy a jiná média	2	253
23 – Věda, technika a průmyslová výroba	2	3
25 – Různé	2	97

Nejvyšší počet přírůstků představují předměty zařazené do podsírky negativů. Jedná se převážně o soubory dosud neevidovaných negativů (převod ze starého muzejního fondu). Negativy dokumentují převážně historii města Mostu a jeho okolí. Nejstarší snímky pocházejí ze 70. let 19. století.



Práce na digitalizaci z podsírky negativů

V podsírce paleontologické je významným přírůstkem část kmene zkamenělého stromu z mladších prvohor. Zkamenělina byla nalezena původním majitelem na Podbořansku, v okolí obce Očihov u Blšan a je unikátní svojí velikostí, zabarvením a opracováním (leštěním). Exemplář bude sloužit dalšímu vědeckému výzkumu a využitelný bude zejména pro popularizaci a výstavní prezentaci neživé přírody z širšího okolí Mostu.

Celkový počet nových evidenčních čísel systematické a chronologické evidence všech podsbírek za rok 2020 nahlášených na CES MK ČR

Podsírka dle členění CES	Počet evidenčních jednotek
4 – Paleontologická	1
5 – Botanická	1
7 – Entomologická	151
8 – Zoologická	16
11 – Etnografická	19
15 – Výtvarné umění	5
16 – Uměleckého řemesla	1
20 – Negativy a diapositivy	254
21 – Fotografie, filmy, videozáznamy a jiná média	9
23 – Věda, technika a průmyslová výroba	5
25 – Různé	2
25 – Regionální literatura	1
celkem	455

Kromě jediného přírůstku v podsбірce botanické byla aktualizace sbírkové evidence pro CES prováděna formou II. stupně systematické evidence, protože přírůstky chronologické evidence jsou ihned zpracovány a evidovány zároveň i v systematické evidenci II. stupně.

Evidenční čísla zpracovaná ke konci kalendářního roku jsou hlášena Ministerstvu kultury vždy v průběhu ledna následujícího roku. Počty evidovaných čísel se proto liší od počtů čísel aktualizace v průběhu roku kalendářního. O přírůstcích chronologické evidence sbírky OMM je prostřednictvím systému MUSEION informován také Krajský úřad Ústeckého kraje.



Zkamenělý kmen z Podbořanska

2.5 Udělení reprodukčního práva

V průběhu roku 2020 OMGM udělilo celkem 4 povolení pro reprodukování sbírkových fotografií či jiných artefaktů.

Povolení k reprodukci byla udělena bezplatně pod podmínkou, že subjekt, kterému bylo povolení uděleno, bude postupovat v souladu s autorským zákonem. Za udělené povolení OMGM obdrželo vždy několik výtisků publikací, ve kterých byl obrazový materiál publikován. Povolení byla udělena formou licenční smlouvy nebo smlouvy o poskytnutí práva k užití reprodukce sbírkového předmětu.

OMGM poskytlo Statutárnímu městu Mostu fotografický materiál jako podklad pro architektonickou soutěž na rekonstrukci středové části tř. Budovatelů v Mostě a k prezentačně-propagačním účelům na webových stránkách Statutárního města Mostu. Statutárnímu městu Mostu bylo dále vydáno povolení k užití fotodokumentace sbírkových předmětů pro měsíčník Mostecké listy (č. 6/2020), který vydává Magistrát města Mostu.

Ze sbírkového fondu OMGM byly na základě smlouvy s Národním ústavem lidové kultury ve Strážnici dodány podklady, které tvoří obrazový a textový doprovod pro publikaci Šimša, Martin: *Knihy krejčovských stříhů ve střední Evropě v 16. až 18. století*. Publikace byla vydána v tištěné a elektronické verzi.

Povolení k užití fotodokumentace sbírkových předmětů bylo uděleno pro publikaci Dvořák, Zdeněk: *Nerostné bohatství Krupky – Cínovce – Moldavy*, nakl. Kuttna, Kutná Hora 2020.

Ve dvou případech žádalo o povolení k reprodukci OMGM. Jednalo se o fotografování prostor děkanského kostela v Mostě pro česko-německý přeshraniční projekt *Umění pozdního středověku v hornické oblasti Krušnohoří*, na kterém se jako projektoví partneři podílejí Ústecký kraj, Oblastní muzeum a galerie v Mostě a Hochschule für Bildende Künste v Drážďanech. V rámci projektu byla také uzavřena licenční smlouva s profesionálním fotografem, který vytvořil fotografické dílo pro sborník *Příběh starého Mostu* a doprovodné ilustrace pro potřeby projektu.



Svatá Anna Samotřetí

2.6 Inventarizace

Po nástupu nového ředitele (ve funkci od 2. 2. 2015) byla příkazem ředitele č. 004-2015 – *Opatření ve věci inventarizace sbírkových fondů* ze dne 1. 6. 2015 zahájena mimořádná inventarizace celé sbírky OMM z důvodu velmi vážných nedostatků.

Kromě splnění zákonné povinnosti je cílem mimořádné inventarizace definovat stav sbírky a získat dostatek informací pro konzervaci a restaurování sbírkových předmětů a pro zpřesnění strategie sbírkové činnosti. Poté, co bude postupně inventarizace v jednotlivých podsbírkách protokolárně ukončena, bude možné přistoupit k dalším nápravným opatřením.

Inventarizace jednotlivých oborových podsbírek jsou prováděny na základě dlouhodobého harmonogramu (10letý cyklus)

ve smyslu § 3 odst. 1 prováděcí vyhlášky č. 275/2000 k zákonu č. 122/2000 Sb., o ochraně sbírek muzejní povahy, v platném znění.

Účelem a cílem inventarizací je zejména:

- a) ověření, že předměty vedené ve sbírkové evidenci fyzicky existují,
- b) porovnání inventarizovaných předmětů s příslušným záznamem chronologické a systematické evidence, včetně ověření shodnosti a úplnosti evidenčních čísel a počtu kusů,
- c) ověření stavu sbírkových předmětů, zjištění potřeby preparace, konzervace nebo restaurování, případně změny v uložení předmětů.

Inventarizace probíhaly dle § 12 zákona č. 122/2000 Sb., o ochraně sbírek muzejní povahy v plném znění, podle § 3 vyhlášky MK ČR č. 275/2000 a zákona č. 257/2001 Sb., zákona č. 483/2004 Sb. ve znění zákona č. 186/2004 Sb. a zákona č. 257/2001 Sb., o knihovnách a podmínkách provozování veřejných knihovnických a informačních služeb (knihovní zákon).

Inventarizace sbírkového fondu OMGM podle podsbírek 1. 1. 2020 – 31. 12. 2020

Název podsbírky	Počet inventarizovaných evidenčních jednotek	Počet inventarizovaných předmětů (kusů)
20 – Negativy a diapositivy	1 347	2 326
7 – Entomologická	76	11 198
Celkem inventarizováno	1 423	13 524

Inventarizace probíhaly také v ostatních podsbírkách, přičemž k jejich dokončení a závěrečnému vyhodnocení dojde až v následujícím období. V průběhu inventarizací nebyly v podsbírkách zjištěny nedostatky a byl prokázán soulad s evidenčními záznamy.

V rámci aktuálního inventarizačního cyklu (2012–2022), dle příslušného zákona, byla:

- A) k 28. 4. 2014 ukončena inventarizace podsbírky 5 – Botanická;
- B) k 31. 12. 2016 ukončena inventarizace všech podsbírek sbírkového fondu knihovny Oblastního muzea v Mostě, podsbírek 18 – Knihy (Staré tisky), 19 – Písemnosti a tisky, 24 – Ostatní konzervační fond, 25 – Regionální literatura. Dále byla dokončena inventarizace podsbírek 21 – Fotografie, filmy, videozáznamy a jiná média a 16 – Umělecké řemeslo (skupina Historický nábytek);
- C) k 31. 12. 2017 dokončena inventarizace všech sbírkových předmětů podsbírky 7 – Entomologie;
- D) k 13. 12. 2018 ukončena inventarizace části podsbírky 15 – Výtvarné umění – podskupina obrazů;
- E) k 30. 11. 2019 ukončena inventarizace podsbírky 14 – Militária.

2.7 Dokumentace

Průběžně se doplňuje fotodokumentace k jednotlivým sbírkovým předmětům, a to jak v náhledové kvalitě pro badatelské účely, tak v tiskové kvalitě pro účely publikování v katalogích výstav a odborných publikacích. Kromě fotodokumentace sbírkových předmětů byla zhotovena řada fotografií pro potřeby výstav (příprava tiskovin, dokumentace vernisáží, instalací apod.). Fotografie byly průběžně pořizovány i ke všem dalším akcím OMGM.



Vernisáž výstavy Jaroslava Valečky – Pictura Obscura



Vernisáž výstavy Most – Zánik a zrození

2.8 Péče o sbírky

V depozitářích probíhá průběžně monitoring podmínek uložení sbírkových předmětů s důrazem na měření teploty a vlhkosti. V roce 2020 se podařilo z dotace Severočeské teplárenské, a. s., získat 8 ks zvlhčovačů. Ty jsou rozmístěny v expozici Ulrika von Levetzow – Anděl ve třpytu par, v depozitáři textilu, v depozitáři knihovny, kde je uložena literární pozůstalost Ulriky von Levetzow, a v depozitáři grafiky.

2.8.1 Restaurování a konzervace

V roce 2020 se podařilo v rámci dotace Ministerstva kultury ČR, programu ISO D/c – preventivní ochrana před nepříznivými vlivy prostředí, restaurovat dvě díla pozdního středověku, a to deskový obraz **Mistra oltáře z Oberbobritzsch, 1520, s motivem Stětí sv. Kateřiny** a **plastiku Madony se svatozáří pocházející z kostela ve Flájích, 1490–1500.**

V průběhu restaurování deskového obrazu **Stětí sv. Kateřiny** (inv. č. UOM-00362) v ateliéru Renaty Zemanové Novotné bylo nejprve započato se snímáním jednotlivých lakových vrstev. Se snímáním laku byly odstraněny i retuše. Defekty v malbě a propadlé tmely byly nově vytmeleny. Ozdobný rám byl mechanicky očištěn a následně byly povrchové nečistoty sejmuty lakovým benzínem. Z rámu byly se souhlasem muzea odstraněny nepůvodní panty, které byly hrubě připevněné samořeznými šrouby. Z horní strany zlaceného rámu byly demontovány dvě kovové destičky s panty uprostřed, které v minulosti sloužily pravděpodobně k zavěšení díla, a dále pak necitlivě instalovaná tři čidla patřící k alarmu. V průběhu restaurování se ukázalo, že dřevěná deska byla v minulosti masivně napadena hmyzem, což vedlo k rozpadu struktury dřevní hmoty. Nad rámeček původního plánu proto restaurátorka přikročila k petrifikaci celého korpusu speciálním roztokem. Opatření bylo úspěšné.

Plastika **Madona se svatozáří (tzv. Flájská madona)** byla nejdříve na povrchu očištěna od nečistot. Vzhledem ke značné degradaci barevné vrstvy bylo potřeba pracovat maximálně citlivě a bylo vždy třeba zpevnění barevné vrstvy předem. Po odstranění nevhodných druhotných tmelů, pocházejících ze staršího restaurátorského zásahu v roce 1974, byla provedena celková demontáž paprsků svatozáře. Paprsky byly přesně označeny podle umístění a některé chybějící byly nově vytvořeny v rezbářské dílně. Dále byla očištěna barevná polychromie od vrstvy nečistot a ztmavlého laku a v místě defektů dřevní hmoty bylo provedeno tmelení. Zlacení a stříbření bylo provedeno za použití odpovídajících původních technologií plátkového zlata a stříbra. V závěru restaurátorského zásahu byla provedena barevná retuš a následné scelení všech částí povrchu plastiky. Restaurátorské práce prováděl Jakub Kándl.

V rámci projektu Umění pozdního středověku v hornické oblasti Krušnohoří se po restaurování do depozitářů vrátil obraz Votivní deska mostecká od Mistra IW a plastika Trůnící Madona.



Deskový obraz Mistra oltáře z Oberbobritzsch, 1520, Stětí sv. Kateřiny / Madona se svatozáří (tzv. Flájská madona)

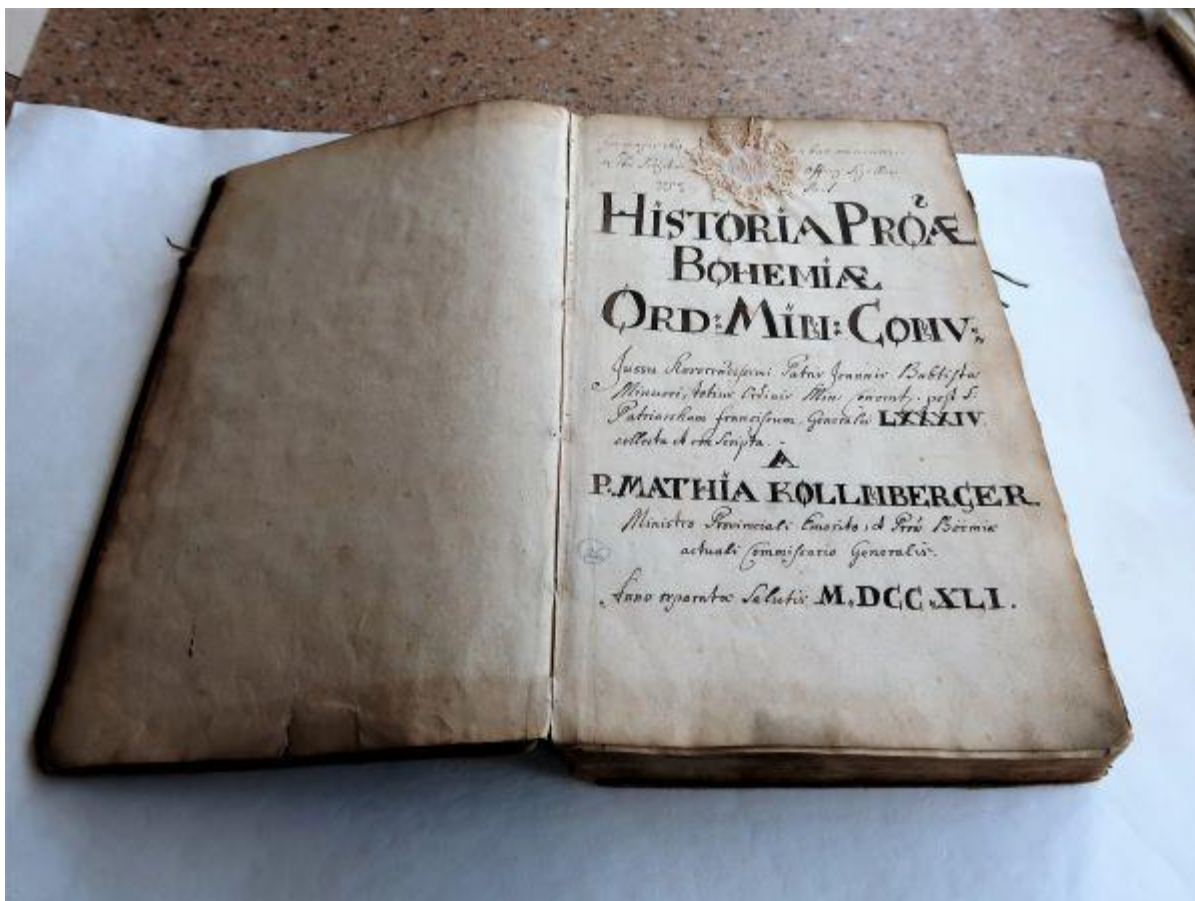
Práci na restaurování **Votivní desky mostecké od Mistra IW** z roku 1538 (inv. č. UOM-00368) zahájil důkladný restaurátorský průzkum kombinovaný s materiálovým průzkumem, který prováděla laboratoř ALMA AVU Praha. Veškeré zásahy, spojené s citlivým prováděním barevných retuší, pomohly zdůraznit kvalitu Mistra IW. Dílo restauroval ve svém ateliéru Jakub Stretti.

Restaurování **Trůnící Madony**, datované do let 1410–1420 (inv. č. UP-00463), kde nezbytné průzkumy polychromie provedla laboratoř ALMA AVU Praha, probíhalo v ateliéru restaurátorky Moniky Wolfové. Díky restaurování se podařilo vyhotovit i grafickou rekonstrukci originálních vrstev polychromie i původního tvaru koruny.

V roce 2020 byly muzejní knihovně poskytnuty finanční prostředky z dotačního programu Ministerstva kultury Veřejné informační služby knihoven, podprogram č. 6 - VISK 6 - Národní program digitálního zpřístupnění vzácných dokumentů MEMORIAE MUNDI SERIES BOHEMICA na projekt Digitalizace historických vzácných fondů II., ze kterého byly zdigitalizovány tři rukopisy a z nich dva byly i restaurovány:

- A) **Inv. č. 201/Ruk:** [MEISTERPRÜFUNGS Zunftbuch der Brüxer Schneider]. Reformationn [?] ordenung [?] der matirigunng [?] des Erbar handtbrichts [?] der schneiderr czu [?] brüx manu[scrip][t]o [?] 1576. 61 stran, byl bez rozebrání vazby odkyselen oboustranným postřikem. Odkyselení bylo prováděno list po listu, aby byla zaručena průběžná vizuální kontrola neutralizačního procesu.
- B) **Inv. č. 26/Ruk: Kollnberger, Mathias: Historia Provinciae Bohemiae Ordinis Minorum Conventualium ... (Čechy) 1741** byl kromě odkyselení také zrestaurován. Po provedení základní fotodokumentace proběhl průzkum fyzického stavu památky. Následovalo mechanické čištění knižního bloku. Po sejmutí předsádek z předešlé knihy, vyspravení listů a předsádek japonským papírem a ručním papírem a přišití uvolněné složky k bloku knihy byly zpevněny rohy u lepenkových desek. Bylo také potřeba doplnit textilní tkanice a chybějící usně. Závěrem byla kniha podlepena a bylo také zhotoveno ochranné pouzdro z alkalické lepenky.

Kromě výše uvedených zákroků bylo v roce 2020 provedeno dalších 399 konzervátorských zásahů, které vykonali pracovníci Oblastního muzea a galerie v Mostě, a dále pak 22 restaurování, na kterých spolupracovali i externisté.



Kollnberger, Mathias: *Historia Provinciae Bohemiae Ordinis Minorum Conventualium ...* (Čechy) 1741

2. 9 Prezentace sbírek muzea

2. 9. 1 Stálé expozice

Ze života obyvatel Krušnohoří

Expozice pojatá zčásti jako „studijní deponitář“ představuje zařízené krušnohorské světnice a dílny. Důraz klade na všední život, domácí práce i typická řemesla jako hornictví, punčochářství, krajkářství či hračkářství. Nabízí také pohled na kouzelnou krušnohorskou vánoční atmosféru s betlémy, kouřícími panáčky a pyramidami. Většina exponátů pochází z okolí Litvínova a Hory Svaté Kateřiny. Nejmladší částí expozice (dokončeno v závěru roku 2019) je nová instalace mosteckého betlému řezbáře Antona Schembery, který je součástí sbírek již od roku 1926. Ačkoli betlém vznikl v Mostě, napodobuje tradiční betlémy krušnohorské.



Mostecký betlém řezbáře Antona Schembery

Ulrika von Levetzow. Anděl ve třpytu par.

V listopadu 2019 byla znovuotevřena nová stálá expozice Ulrika von Levetzow. Anděl ve třpytu par. Expozice nahrazuje předchozí instalaci, proti níž je obohacena zejména o moderní a multimediální výstavní prvky a jazykové mutace. Vystavené exponáty pocházejí z rozsáhlé pozůstalosti Ulriky von Levetzow, která je součástí sbírek mosteckého muzea již od roku 1900. Hlavním výstavním exponátem nové expozice je světově unikátní granátová souprava šperků Ulriky von Levetzow, jedno z nejzáčnejších šperkařských děl nacházejících se na území České republiky. Hlavním odborným partnerem expozice je Národní muzeum Praha.



Pohled do stálé expozice Ulrika von Levetzow. Anděl ve třpytu par.

2.9.2 Výpůjčky a zápůjčky

Celkem bylo uzavřeno 27 smluv o výpůjčce sbírkových předmětů – SOV (17 SOV uzavřelo OMGM jako vypůjčitel). Bylo zpracováno 10 předávacích protokolů. Výpůjčky souvisely převážně s krátkodobými výstavami.

Celkem si OMGM vypůjčilo 467 předmětů a ze svých sbírek naopak zapůjčilo 73 předmětů, resp. evidenčních položek. Smlouvy jsou uzavírány na dobu určitou a v případě dlouhodobých výpůjček jsou pravidelně obnovovány.

Sbírkové předměty jsou pravidelně podle daného harmonogramu kontrolovány za účasti odborných pracovníků. V průběhu roku byla provedena podrobná kontrola předmětů, které má jako dlouhodobou výpůjčku Městský úřad v Litvínově.

2.9.2.1 Sbírkové předměty zapůjčené jiným subjektům

Nejvýznamnější akcí, na kterou OMGM zapůjčilo sbírkové předměty, byla výstava s názvem Kachle sedmi století. Svět kachlových kamen pořádaná Oblastním muzeem v Chomutově. Kromě výše uvedené výstavy směřovaly do Chomutova také předměty na výstavu Historické cukrárny. Jednalo se o historický nábytek.

Ostatní smlouvy se týkají dlouhodobých zápůjček. Sbírkové předměty OMGM jsou instalovány v dlouhodobých expozicích Podkrušnohorského technického muzea, Národního památkového ústavu (v děkanském kostele v Mostě), Nového hradu v Jimlíně, Magistrátu města Mostu, Městského úřadu v Litvínově, Kulturního zařízení Kadaň, Horského klubu v Lesné, Obecního muzea v Nové Vsi v Horách a Muzea Brněnska (památník ve Slavkově). Několik předmětů z podsbírký etnografické je dlouhodobě zapůjčeno do zahraničí, do expozice Sudetendeutsche Stiftung v Mnichově.

2.9.2.2 Výpůjčky

Početně nejrozsáhlejší soubor předmětů si OMGM vypůjčilo od šesti soukromých sběratelů, a to na výstavu 150 let železnice na Mostecku a Chomutovsku. Nemalé soubory od soukromých vlastníků byly rovněž vypůjčeny na výstavu Quido Kocián, Jaroslav Valečka – Pictura Obscura a Příběh jedné ložnice. Dále to byla výstava Příběh starého Mostu – v tomto případě šlo o předměty od čtyř půjčitelů (Národní muzeum, Římskokatolická farnost – Děkanství Most, Městská knihovna Most, Státní oblastní archiv v Litoměřicích – Státní okresní archiv Most).

Kromě uvedených výpůjček na krátkodobé výstavní projekty má OMGM zajištěny dlouhodobé výpůjčky na předměty pro stálou expozici baronky Ulriky von Levetzow, konkrétně od Památníku národního písemnictví a od soukromého půjčitele. Dlouhodobě je v prostorách OMGM instalován obraz Zahražanský zázrak (též Vraždění jeptišek v Mostě) z majetku Města Mostu.

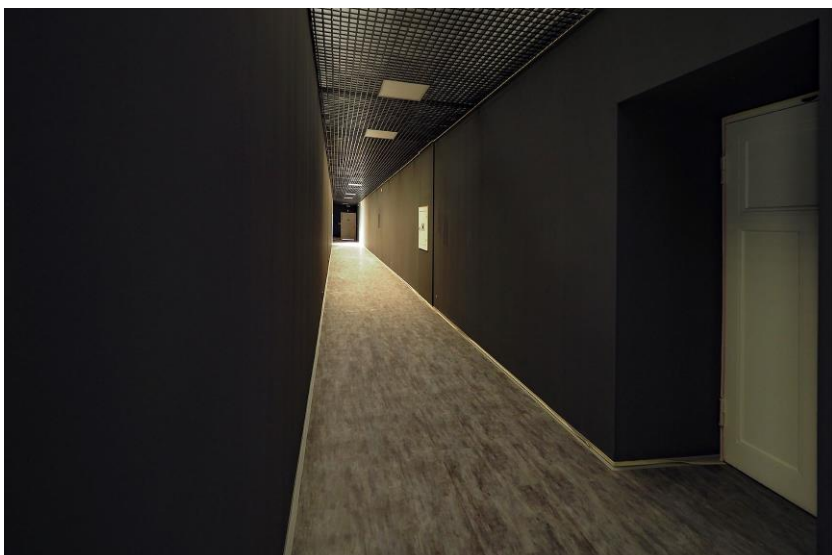
OMGM mělo vypůjčené některé předměty za účelem fotodokumentace a ve dvou případech jsou v OMGM dočasně uloženy předměty jiného vlastníka, které budou instalovány v rámci stálé prohlídkové trasy v interiéru.

3 Odborná a výzkumná činnost jednotlivých oddělení

3.1 Přírodovědné oddělení

Ačkoliv se řada plánovaných aktivit zejména pro veřejnost nemohla realizovat v souvislosti s pandemií Covid-19, podařilo se představit krátkodobé výstavy, a to „Vědecká ilustrace a fotografie v entomologii“ (zahájena již v roce 2019), kde Pavel Krásenský prezentoval svou tvorbu. Jaroslav Bažant odhalil svět ptačích hnízd na výstavě „Ptačí stavitelé“ a Pavel Dvořák připravil výstavu „Sádrovec – neobyčejně obyčejný nerost“. Vzhledem k tomu, že muzeum bylo po většinu roku uzavřené nebo v omezeném provozu, k výstavě o sádrovci byla vytvořena 3D virtuální prohlídka a k výstavě o ptačích hnízdech vznikl krátký dokument a prezentace. Připravena k instalaci byla také autorská výstava Víta Jozy „Památné stromy Ústeckého kraje“, věnovaná stromům mimořádné přírodovědné i kulturní hodnoty.

V průběhu jarních měsíců se podařilo nově rekonstruovat výstavní prostory, kde byla v minulosti zoologická expozice. V místě vznikla nová sádrokartonová vestavba, která poslouží jako prostor pro nově vznikající expozici geologie. Koncepce nové expozice byla již připravena, ale vzhledem k nedostatku finančních prostředků v roce 2020 se její realizace musela posunout na dobu neurčitou. Expozice by měla představit jak minerály našeho regionu, tak zajímavé paleontologické nálezy a také zajímavosti z geologické historie regionu.



Příprava nové přírodovědné expozice

Z akcí pro veřejnost se podařilo realizovat pouze podzimní vycházku na Střimickou výsypku, kde jsme účastníky seznámili se zajímavými druhy rostlin a živočichů, které se tam vyskytují. Jaroslav Bažant v rámci spolupráce s Přírodovědeckou fakultou UJEP předvedl studentům ukázkou preparace obratlovců a aktivně se účastnil Festivalu ptactva, který tentokrát proběhl na Velebudické výsypce. Pavel Krásenský uspořádal pro studenty univerzity třetího věku přednášku s názvem Malajsie a Sumatra a také přednášku o způsobech fotografování bezobratlých a rostlin pro učitele přírodopisu v rámci letní školy v Perlové vodě. Přírodovědné oddělení se také zúčastnilo akce Babí léto – na kole a pěšky, kterou pořádalo město Most u příležitosti otevření jezera Most pro veřejnost. Připravena byla tři stanoviště, na nichž jsme návštěvníky seznámili s živočichy, kteří v okolí jezera žijí, a také s jeho geologickou minulostí.



Přírodovědné vycházky

3. 1. 1 Entomologie

I v roce 2020 proběhla pravidelná inventarizace entomologické podsbírkky, která je co do počtu exemplářů nejpočetnější podsbírkou OMGM. V rámci individuální evidence bylo nově zaevidováno 665 exemplářů (brouků, ploščic, blanokřídľých, pavouků, dvoukřídľých, mnohonožek) a dalších více než 1300 exemplářů je již odborně zpracováno a čeká na zápis do evidence. Byly založeny také nové lihové sbírky, a to pavoukovců a mnohonožek. Součástí práce kurátora entomologické podsbírkky je i determinace entomologického materiálu, a tak bylo v letošním roce určeno nebo revidováno více než 800 kusů brouků především čeledi Staphylinidae z muzejních i soukromých sbírek. Významné druhy byly zapisovány do databáze NDOP, kterou spravuje Agentura ochrany a přírody ČR a která slouží jako zdroj informací a podklad pro vyhlášení zvláště chráněných území nebo mapování významných druhů. Všechny nálezy byly také zapisovány do databáze přírůstků, kterou spravuje hlavní kurátor.

I přesto, že neproběhla klasická dezinfekce depozitáře zoologie a botaniky, byly jednotlivé sbírkové skříně (zoologie, entomologie) preventivně ošetřovány Biolitem. Pravidelně do nich byly umísťovány levandulové kuličky, které značně omezují vnikání škůdců do sbírkových krabic. V průběhu roku docházelo také k dílčímu ošetření herbářových položek vymrazováním.

Stejně jako v předchozím roce probíhal entomologický průzkum lokalit v nejbližším okolí Mostu a Chomutova (PR Písečný vrch, NPR Úhošť, NPR Jezerka, PR Milá, Bezručovo údolí ad.). Zaměřen byl tentokrát na skupiny, které jsou v současné době ve sbírce muzea zastoupeny velmi málo nebo zcela chybí. Jde především o dvoukřídlé, křísy, blanokřídlé, pavouky a mnohonožky. Většina nasbíraného materiálu již byla předána specialistům na determinaci, a jakmile se vrátí, bude materiál zařazen do sbírky. Zahájen byl také dlouhodobý entomologický průzkum rekultivovaných ploch v lomu Vršany a ČSA. Cílem průzkumu je získat co nejucelenější přehled o fauně bezobratlých vybraných lokalit a následně výsledky použít pro vyhlášení maloplošných chráněných území.

Náplní práce vědeckých pracovníků muzea jsou i odborné konzultace. V roce 2020 poskytl kurátor entomologické sbírky Pavel Krásenský konzultace ke kácení stromů v Mostě, ulice Čsl. armády (Městský úřad Most), ke kácení stromů na vrchu Doubravka, Teplice (Město Teplice) a provedl prohlídku stromů před plánovaným kácením v jírovcové aleji u Kyselky v Bílině (Městský úřad Bílina). Ve všech případech byla zjišťována přítomnost zvláště chráněných druhů bezobratlých.



Fotografie entomologa Pavla Krásenského

3. 1. 2 Zoologie

Během roku bylo preparováno 13 obratlovců; jedná se o dermoplastické, kosterní a tekutinové preparáty, které obohatí sbírky muzea, případně mohou sloužit k expozičním účelům.

V roce 2020 pokračovaly terénní výzkumy obratlovců (zejména ptáků) Mostecka. Celkem bylo během 49 exkurzí navštíveno 13 lokalit, na nichž bylo pozorováno 163 druhů ptáků. Zjištěné výsledky byly průběžně vkládány do faunistické databáze České společnosti ornitologické (Avif) a Nálezové databáze ochrany přírody (NDOP), kterou spravuje Agentura ochrany přírody a krajiny ČR. Data z lednového pozorování zimujícího ptactva na jezeře Most byla vložena do mezinárodní databáze IWC. Jedná se o projekt Birdlife International, který v České republice koordinuje Fakulta životního prostředí České zemědělské univerzity v Praze. Výsledky květnového pozorování na téže lokalitě byly vloženy do databáze Monitoring hnízdních populací vodních ptáků v ČR, kterou koordinuje Česká společnost ornitologická. Aktivně se účastníme také Liniového sčítání druhů (LSD), což je dlouhodobý monitorovací program České společnosti ornitologické. Byli jsme také zapojeni do mezinárodního projektu ATHENE na záchranu populace sýčka obecného na území České republiky a Saska. V rámci tohoto projektu bylo navštíveno celkem 15 lokalit, kde se zjišťovala přítomnost tohoto druhu. Projekt byl v roce 2020 ukončen, ve výzkumu však budeme pokračovat i nadále.



Zoolog Jaroslav Bažant při práci

3. 1. 3 Geologie

V roce 2020 bylo do evidence zapsáno celkem 186 nových sbírkových předmětů. Do petrografické sbírky bylo zařazeno celkem 75 minerálů, které darovalo krajské sdružení z Erlangen v Německu. Paleontologická sbírka se rozrostla o 111 vzorků třetihorní flóry z lomu Bílina z daru společnosti Severočeské doly Chomutov, a. s. Velmi intenzivně se pracovalo na přípravě fotoarchivu sbírkových předmětů. V průběhu roku bylo v rámci petrografické sbírky vyfotografováno celkem 277 sbírkových položek (633 fotografií) a v paleontologické sbírce bylo zpracováno celkem 139 položek (282 fotografií). Celkem bylo do fotografického archivu přidáno 416 položek (915 fotografií).

Kurátor geologické sbírky Pavel Dvořák zpracoval pro Oblastní muzeum v Litoměřicích podklady pro rozsáhlou výstavu věnovanou historii těžby českého granátu. Z důvodu generální opravy budovy litoměřického muzea byla její realizace odložena o několik let. Na začátku roku byly rozebrány poslední části staré geologické expozice. Část exponátů bude použita do nově plánované expozice geologie, která se bude budovat v nejbližších letech.

V srpnu 2020 se uskutečnila sběrná cesta do lomu Dolů Nástup Tušimice, na naleziště třetihorních zkamenělin. Nalezeno bylo několik kostí z pulců žab čeledi Palaeobatrachidae.



Listy třetihorní flóry, lom Bílina / Vršanské koule / lom Bílina

3. 1. 4 Botanika

Muzejní botanická podsbírkka (herbář) byla celá ošetřena vymrazováním, ochrana sbírkových exemplářů byla podpořena umístěním repelentů s dlouhodobým účinkem. Do evidenční databáze ke sbírce přibylo 361 položek, z toho 215 dosud neevidovaných sběrů J. Sládka bylo zpracováno do 1. stupně evidence. Databáze měla na konci roku 2020 celkem 1892 evidovaných sbírkových položek. Předběžně bylo zpracováno více než 300 položek pro zaevidování do podsbírkky.

Pokračovala dokumentace památných stromů v severozápadních Čechách, započatá v předchozím roce. Navštíveno bylo více než sto památných stromů a jejich skupin ve všech sedmi okresech Ústeckého kraje. Z této práce vznikla autorská publikace Víta Jozy Památné stromy Ústeckého kraje, která přináší na 115 stranách první ucelené zpracování tohoto tématu. OGMG ji vydalo koncem roku 2020 ve spolupráci s Ústeckým krajem. Souběžně byla připravována také stejnojmenná autorská výstava. Část této badatelské práce byla zahrnuta i v jednom z článků 4. čísla popularizačního muzejního časopisu Pod Hněvínem.

Kvůli zaměření terénních prací na přípravu výstavy a publikace o památných stromech byl regionální botanický terénní výzkum věnovaný dokumentaci květeny severozápadních Čech (s důrazem na Mostecko) v průběhu roku prováděn jen omezeně a na několika lokalitách. Pokračoval také výzkum lokalit halofilní (slanomilné) květeny v severozápadních Čechách na lokalitách v okolí Mostu, a to na již dříve zkoumaných i zcela nových, např. v prostorách hnědouhelného lomu Československé armády pod Krušnými horami. Dokumentovány byly další lokality této skupiny rostlin, která patří v České republice jednoznačně k nejohroženějším. Začátkem července proběhl tradiční floristický kurz Severočeské pobočky České botanické společnosti, který se konal v Kamenickém Šenově na Děčínsku a v jeho okolí. Na vedení terénních exkurzí do Lužických hor a Českého středohoří se podílel kurátor botanické sbírky Vít Joza. Výsledky z průzkumu této zajímavé části našeho regionu jsou připraveny k publikování a dokladové sběry rostlin obohatí po zpracování muzejní sbírku.



Jezeřské lesy

3.2 Galerijní a společenskovední oddělení

3.2.1 Historie

Pro tzv. minivýstavu věnovanou 980. výročí první písemné zmínky o Mostu byly odborně zpracovány veškeré dostupné podklady. Hlavní pozornost byla věnována Knize cest a říší (napsána 1067 až 1068) Abú al-Bakriho, s první údajnou zmínkou o Mostecku z dochovaného popisu cesty mezi Magdeburgem a Prahou od Ibrahima ibn Jákúba z let 965 či 966. Další v pořadí byla Saská kronika (*RES GESTAE SAXONICAE SIVE ANNALIUM LIBRI TRES*, napsaná zřejmě v letech 925-975) saského mnicha Widukinda z Corvey. Zde se jednalo o rozbor sporné části IV. kapitoly jeho druhé knihy z další z údajných prvních písemných zmínek o Mostecku. Hlavní práce však

byla věnována první potvrzené zmínce o Mostu z XI. kapitoly II. knihy Kroniky české (*CHRONICA BOEMORUM*) napsané v letech 1119–1125 vyšehradským kanovníkem Kosmou.

V roce 2020 započala příprava 600. výročí bitvy u Mostu (1421–2021). Proběhl základní rozbor písemných pramenů a literatury informujících o událostech letní pražské výpravy roku 1421 do Podkrušnohoří. Byla provedena analýza známých písemných pramenů z první a druhé poloviny 15. století, doplněných o jejich pozdější redakce (tzv. Husitská kronika Vavřince z Březové, Staré letopisy české – hlavně jejich východočeská varianta a také tzv. Kronika univerzity pražské, Kronika velmi pěkná o Janu Žižkovi, družiníku krále Václava, Historie česká / Historia Bohemica od Aenea Silvia Piccolominiho, německý překlad nedochovaného latinského díla mosteckého rodáka Johannese Lea, Kronika Starého kolegiáta pražského a Kronika Beneše minority).

Ve spolupráci s knihovnou VHÚ Praha byl proveden předběžný odborný výzkum srážky u Mostu z roku 1779. Jedná se o základní rozbor pruských pramenů, zvláště *Schauplatz des Baierischen Erbfolgekrieges*, v porovnání s relacemi ze strany rakouské a archivními materiály. Další směřování výzkumu této velice zajímavé, ale poměrně neznámé události je navázáno na její možné publikační zpracování (v první polovině roku 2021 budou zahájena jednání o možném budoucím monografickém zpracování této události pro nakladatelství Academia).

Proběhlo také konzultační jednání a externí pomoc výzkumnému týmu doc. Mgr. Marie Koldinské, PhD. (Ústav českých dějin FF UK) při řešení projektu k 400. výročí bitvy na Bílé hoře. Jednalo se o konzultace doktorandů (Mgr. O. Foltýn, Mgr. P. Prouza) pracujících na tomto projektu. Veškeré konzultace se týkaly práce na připravované typologii sférických projektilů a jejich možného datování do období 17. století.

Pro připravované číslo časopisu *Pod Hněvínem* 5/2021 byly zpracovány články věnované historii 36. pěšího pluku (v letech 1771–1800 posádkou v Mostě) a jeho čestného majitele Maximiliana Ulyssa von Browne, barona de Camus and Mountany (1705–1757).

3.2.2 Archeologie

Přes obtíže způsobené současnou epidemiologickou situací jsme se snažili umožnit studium sbírkových předmětů především odborné veřejnosti (např. studentům UK) a prezentaci naší sbírky na sociální síti. Dokumentována byla místa nálezů několika pravěkých artefaktů, které nálezci odevzdali do muzea. Z připravovaného Mezinárodního dne archeologie kvůli uzavření muzea bohužel sešlo. Při správě sbírky jsme se soustředili na nové uspořádání depozitářů (uspořádání, očíslování a náhrada nevyhovujících beden s nálezy za nové) a především ošetření, očíslování a uspořádání několika set nádob z výzkumu starého Mostu, které byly v 90. letech převedeny do muzea z ÚAPPSZČ. Nově byla zřízena samostatná místnost pro archeologa.

V součinnosti s Archeologickým ústavem AV ČR (dlouhodobá spolupráce) se několik pracovníků muzea seznámilo s terénním výzkumem zaniklé středověké vsi Nesvětičky. Nálezy z tohoto výzkumu budou časem převedeny do muzea.



Archeolog Petr Vágner při práci

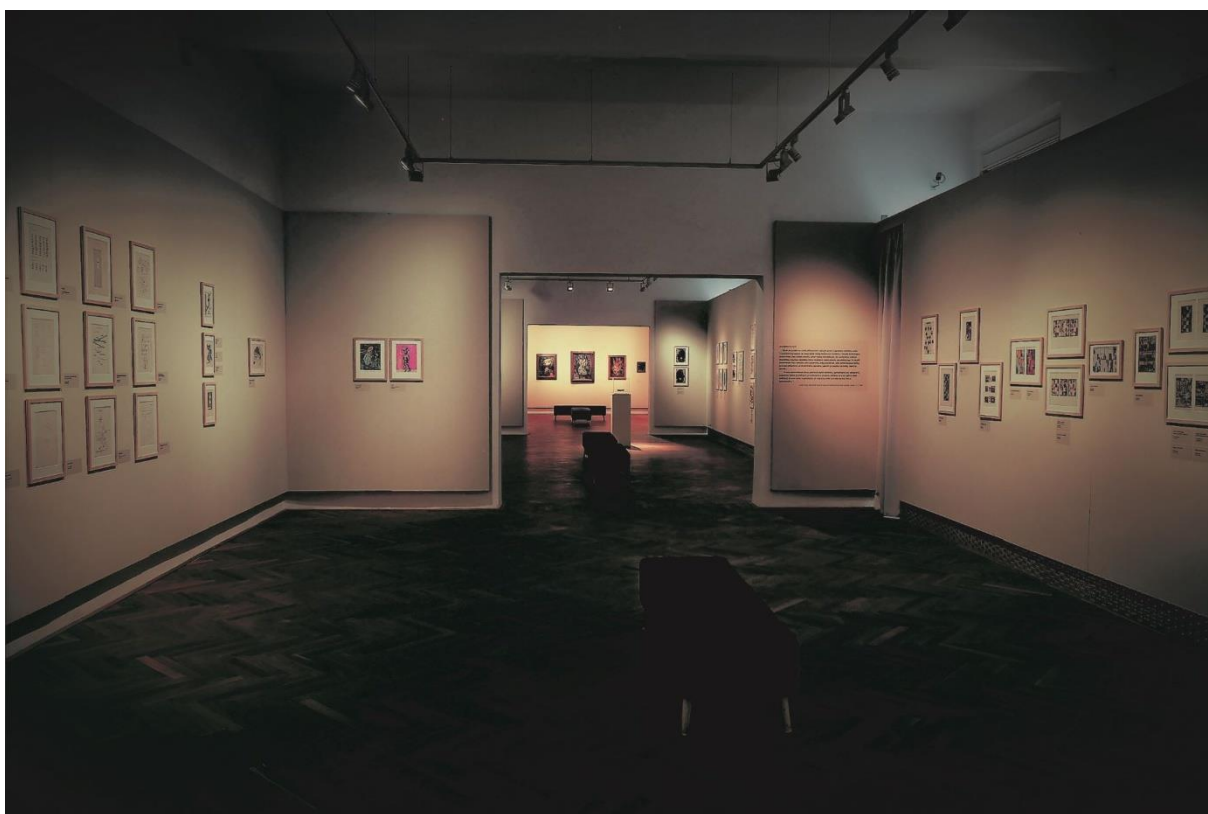
3.2.3 Výtvarné umění

Ve výstavním plánu na rok 2020 se podařilo uskutečnit většinu plánovaných výstav s výjimkou dvou. Jedna výstava byla přeložena na rok 2022, druhou, která počítala se zahraničními výpůjčkami, nebylo možné realizovat. Výstava Josef Honys (1919–1969) – Malíř a básník musela být kvůli jarnímu uzavření muzea zkrácena o měsíc, ale tato skutečnost otevřela nové možnosti prezentace výstav v podobě virtuálních prohlídek. Nové galerijní prostory otevřené v prosinci 2019 umožnily instalaci výstav v prostředí, které splňuje základní standardy.

V červnu 2020 byla s měsíčním zpožděním zahájena plánovaná výstava Jaroslava Valečky *Pictura Obscura*, která byla díky změnám ve výstavním plánu prodloužena až do konce srpna. S měsíčním zpožděním bylo možné zahájit výstavu Quido Kocián – *Umění posedlé krásou* ve sklepních prostorách kostela Nanebevzetí Panny Marie. Tato výstava měla mimořádně vysokou návštěvnost (2396 osob) a díky zavedení dobrovolného vstupného i příznivý finanční efekt, neboť v rámci dobrovolnosti návštěvníci přispěli vyššími částkami, než je obvyklé v případě pevného vstupného. 12. října byla výstava kvůli vládním opatřením bohužel předčasně uzavřena.

Na podzim proběhla výstava *Příběh starého Mostu – Na památku Heide Mannlové*, která byla jedním z projektových výstupů tříletého projektu *Umění pozdního středověku v hornické oblasti Krušnohoří*. Až na dva týdny však byla přístupná jen virtuálně a doprovodné kolokvium neproběhlo vůbec.

V roce 2020 byl navržen nový výstavní plán a byly také zahájeny přípravy na realizaci stálé expozice, která představí nejzajímavější díla ze sbírek výtvarného umění.



Pohled do galerijních prostor - výstava Josefa Honyse (1919-1969), Malíř a básník

3.2.4 Pomocné vědy historické

Genealogie

V průběhu roku 2020 pokračovaly další práce na připravované krátké monografii k životu Ulriky von Levetzow. Výzkumná část se týkala zpracování pramenů k rodině Ulriky von Levetzow a k rodinám obou jejích nevlastních otců. Byly zpracovány hlavně prameny k pruské, saské a meklenburské části rodin von Levetzow, von Brösigke,

von Rauch, von Loewenklaue, von Wackerbarth a von Jeetze. Z důvodu epidemie Covid-19 probíhala většina badatelské činnosti pomocí digitalizovaných archiválií a volně přístupných digitalizovaných pramenů různých německých institucí (Landesarchiv Sachsen-Anhalt, Landesarchiv Mecklenburg-Vorpommern, Landeshauptarchiv Schwerin, Landesarchiv Greifswald, Landesarchiv Potsdam, Landeshauptarchiv Berlin – vše v rámci digitalizačních webů německých spolkových archivů projektu DIGITALE BIBLIOTHEK). České archivní zdroje byly zkoumány hlavně přes web <http://www.badatelna.eu> (Literární archiv Památníku národního písemnictví, Státní oblastní archiv v Praze). Dalšími zdroji byly digitalizované genealogické práce uložené v několika evropských a amerických knihovnách (Harvard Library, Bayerische Staatsbibliothek, Österreichische Nationalbibliothek a specializované genealogické weby).

Vexilologie

Odborně byl zpracován (přesná identifikace včetně zhotovení plných evidenčních záznamů) vexilologický konvolut **13 cechovních praporů a korouhví** (inv. č. TX-400008 – TX-400 020). U konvolutu byl proveden rozbor námětů a z toho vycházející určení původu a datace jednotlivých praporů a korouhví. Soubor pochází z konce 18. a 19. století a původně byl uložen v chrámu Nanebevzetí Panny Marie v Mostě. Jeho publikace či vystavení jsou nyní závislé na provedení restaurátorských prací.

3.2.5 Restaurování a konzervace

V roce 2020 bylo provedeno celkem 399 konzervátorských zásahů, které prováděli přímo konzervátoři Oblastního muzea a galerie v Mostě, a dále pak 22 restaurování, zčásti uskutečněných externími restaurátory, zčásti přímo pracovníky muzea. Všichni pracovníci restaurátorských a konzervátorských dílen OMGM se také podíleli na náročných přípravách a instalacích výstav, včetně transportů (výtvarné umění). Náročná byla zejména výstava Jaroslava Valečky – Pictura Obscura, kde byly jeho obrazy doplněny vybranými exponáty ze sbírek muzea. Další důležitou a velkou výstavou převážně ze sbírek OMGM byla výstava Příběh starého Mostu – Na památku Heide Mannlové Rakové, kde bylo celou řadu děl potřeba po vyjmutí z depozitáře komplexně ošetřit. Pracovníci dílen spolupracovali i na výstavě 150 let železnice na Mostecku a Chomutovsku.



Konzervátoři a restaurátoři OMGM Dagmar Picová a Miroslav Vrba

3.3 Oddělení knihovny a dokumentace

3.3.1 Knihovna

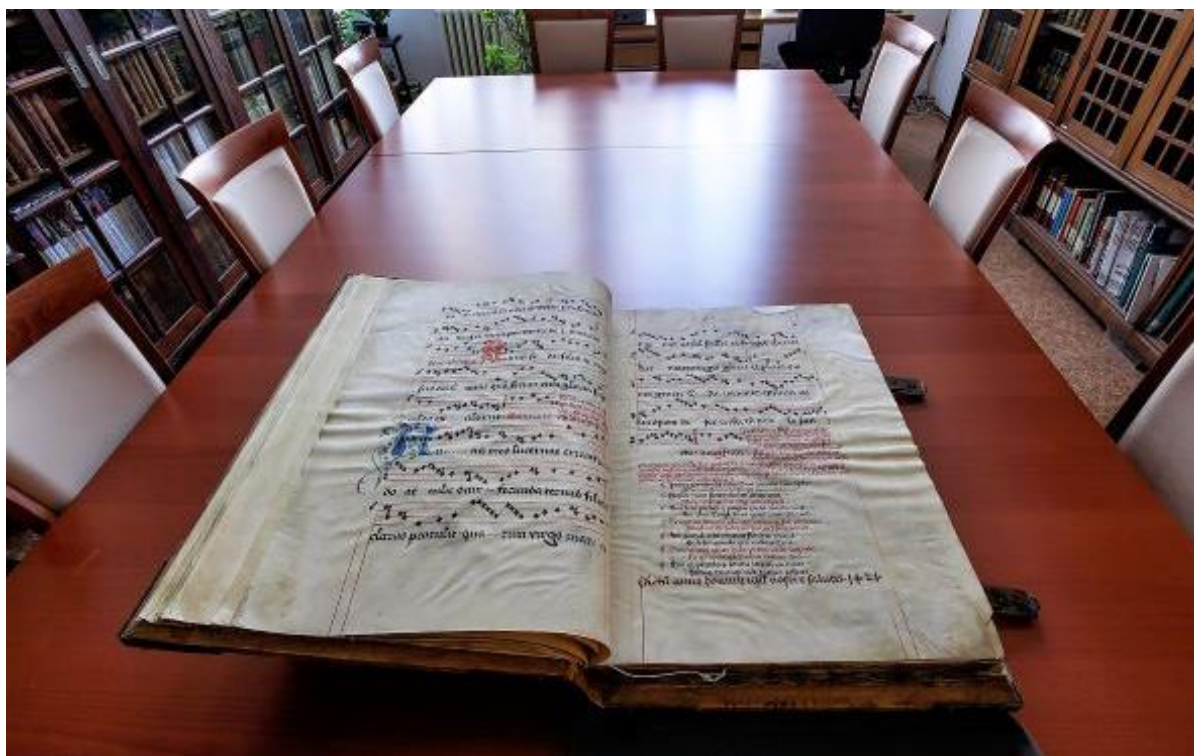
Knihovna OMGM je veřejně přístupnou základní knihovnou se specializovaným fondem, evidovanou na Ministerstvu kultury ČR pod evidenčním číslem 1156/2002, se siglou MOE 002. Knihovna aktivně přispívá do **Souborného katalogu ČR (SK ČR)** a je zařazena do databáze **Centrální adresář knihoven a informačních institucí v ČR (ADR)**. Pro katalogizaci svých fondů využívá evidenční knihovnický systém **Clavius**, firmy Lanius Tábor.

K 31. 12. 2020 činil fond knihovny přibližně 41 855 evidovaných knihovních jednotek. Z toho je 4210 kusů sbírkového fondu nahlášeného do Centrální evidence sbírek MK ČR (CES).

Fond je rozdělen do dvou základních částí – **sbírkové** (se čtyřmi podsbírkami) a **specializované**. Nejhodnotnější část tvoří historické fondy (rukopisy, staré tisky, ostatní konzervační fond) a regionální literatura mapující především oblast Mostecka, přilehlé části Krušných hor, Podkrušnohorské pánve a Českého středohoří. Po obsahové stránce se zaměřuje na odbornou literaturu a periodika zejména z oblastí hornictví, přírodních věd a rekultivací.

Knihovna se v průběhu celého roku podílela na celé řadě akcí uspořádaných muzeem a zároveň se snažila i samostatně prezentovat svou činnost veřejnosti. Bohužel z důvodu opatření přijatých v souvislosti s epidemií Covid-19 byla řada plánovaných akcí zrušena či přesunuta na neurčitý termín. Knihovna byla též ze stejných důvodů po velkou část roku veřejnosti uzavřena a probíhalo pouze omezené vyřizování badatelských požadavků převážně elektronickou formou.

Hlavní akcí knihovny byla koncepce a realizace výstavy Příběh jedné ložnice, kterou připravila ve spolupráci s kurátorem historického nábytku Miroslavem Vrbou. Veřejnosti byla zpřístupněna po otevření muzea dne 2. června 2020. Výstava byla doplněna o audionahrávku a po jejím předčasném ukončení v říjnu 2020 byla zpracována virtuální prohlídka, která byla zveřejněna na stránkách a facebookovém profilu OMGM. Tato prohlídka zaznamenala vysokou sledovanost.



Knihovna OMGM, studovna pro badatele

V rámci **Týdne knihoven** byla připravena přednáška pana dr. Jiřího Wolfa nazvaná Mor v roce 1680 na Mostecku, Teplicku a zdejší řeholníci. Z důvodu výše uvedených opatření však musela být přeložena do následujícího roku. Pracovnice knihovny se aktivně podílely na přípravě a průběhu **Muzejní noci 2020** (2. 10. 2020) věnované výročí 150 let železniční dopravy na Mostecku a Chomutovsku. V souvislosti s přípravou muzejní noci byl proveden výběr knih tematicky zaměřených na železniční dopravu, který byl prezentován na menší výstavě v rámci akce. Knihovna také připravila další doprovodný program k tématu. Ze svých sbírek knihovna vybrala a veřejnosti představila **Exponát měsíce února – Herbář z pozůstalosti Ulriky von Levetzow**. Knihovna také pravidelně připravovala příspěvky na www stránky a Facebook, které se týkaly činnosti knihovny, vybraných zajímavých knih z jejích podsbírek, ale také akcí a událostí v knihovně a vybraných nových přírůstků do fondu. Zejména pravidelné přispívání na facebookový profil OMGM se v době vládní uzávěry stalo jednou z aktivních možností prezentace veřejnosti.

plakát týden knihoven

V roce 2020 byly knihovně poskytnuty finanční prostředky z dotačního programu Ministerstva kultury ČR Veřejné informační služby knihoven, podprogram č. 6 - VISK 6 - Národní program digitálního zpřístupnění vzácných dokumentů MEMORIAE MUNDI SERIES BOHEMICA na projekt Digitalizace historických vzácných fondů II. Díky tomu mohly být digitalizovány tři rukopisy ze sbírkového fondu. Knihovna tak navázala na svůj úspěšně zrealizovaný projekt digitalizace Graduálu – tzv. Mosteckého nešťastného kancionálu z předešlého roku. Grant byl realizován v průběhu celého roku 2020. Protože součástí projektu je kromě digitalizace i restaurování, byly tentokrát restaurovány dva z těchto rukopisů. Projekt byl úspěšně zrealizován v celém rozsahu.

V návaznosti na tyto projekty a přidělené dotační prostředky z let 2019 a 2020 byla knihovnou na podzim 2020 opět podána žádost o grant z výše uvedeného dotačního programu Ministerstva kultury ČR na rok 2021, tentokrát na digitalizaci jednoho rukopisu. S tím souvisí tradiční spolupráce s autorizovanou firmou AiP Beroun, která digitalizaci knih realizuje.

Badatelské služby

Knihovna poskytuje především prezenční výpůjčky a je využívána zejména odbornými badateli, studenty středních a vysokých škol i ostatní veřejností. Vedle funkce knihovnicko-informační plní ještě funkci konzervační. Jedná se o sbírkotvornou činnost zaměřenou na doplňování, uchovávání a ochranu svých sbírkových fondů. Tím je rovnocenná ostatním sbírkovým oddělením OMGM.

Knihovna má také na starosti distribuci a s tím spojený adresář pro výměnu publikací za **Sborník Oblastního muzea v Mostě, řada přírodovědná** a ostatních vydávaných publikací a periodik. To se týká i povinných výtisků a výměny s ostatními knihovnami a institucemi v rámci Ústeckého kraje, České republiky i se zahraničím. Knihovna spravuje a pravidelně doplňuje **knihovničku se čtenářským koutkem** pro návštěvníky umístěnou v recepci OMGM.

Výpůjčky z fondu knihovny v roce 2020:	Počet vypůjčených svazků
Z toho sbírkový fond	1385
Výstavy, expozice, akce atd.	43
Z toho sbírkový fond	11
Celkem vypůjčeno	2596

Badatelské služby knihovny v roce 2020:	Počet badatelů
Externí osobně	45
Celkový počet evidovaných	1060
Roční přírůstek	10
Celkem požadavků	1371

3. 3. 2 Dokumentace

Úsek dokumentace a také část fotoarchiv zahrnuje práci dokumentátora, správce fotoarchivu OMGM a kurátora podsbírek 20 – Negativy a diapozitivy a 21 – Fotografie, filmy, videozáznamy a jiná média. Během celého roku 2020 vyřizoval badatelské dotazy na svěřeném úseku, pečoval o sbírky a aktivně se účastnil při přípravě přednášek, výstav a akcí OMGM.

V rámci péče o sbírky byla prováděna revize sbírky fotografií a pohlednic včetně kompletace podle přírůstkových čísel, případně starých inventárních čísel, a dohledávání chybějících sbírkových předmětů, které podle potřeby i čistil. Sceloval materiály dle přírůstkových čísel, autorů a dalších markantů. Velkou část jeho práce zahrnuje vyhledání, vyčlenění, rozřídění a příprava na zpracování několika tisíc fotografií, negativů, pohlednic, náhledů a alb s přírůstkovými čísly od 60. let 19. století až do současnosti. K digitalizaci byly dále připraveny soubory skleněných negativů, diapozitivů a stereoskopických diapozitivů.

Průběžně probíhalo také rozšiřování podsbírek (zejména pohlednic), obohacení sbírek o nové sbírkové předměty (snímky Jaroslava Bejčka a další) a vyčlenění budoucí evidenční řady Pohlednice. Na svěřeném úseku byly operativně vyřizovány **badatelské a řešeršní služby** pro odborné pracovníky OMGM, studenty, badatele, úřady státní správy a ostatní instituce. Nejvýznamnějších badatelských dotazů bylo přibližně 200, a to prostřednictvím mailu, osobně, telefonicky či prostřednictvím Facebooku.

Dokumentátor byl také kurátorem výstavy 150 let železnice na Mostecku a Chomutovsku, která vyžadovala řadu jednání, svoz exponátů a spolupráci s ostatními spolupracovníky a institucemi. Významně se také podílel na koncepci a realizaci doprovodných programů k této výstavě. V únoru 2020 proběhla přednáška Železnice na Mostecku a Chomutovsku, která byla úvodní k cyklu přednášek a komentovaných prohlídek. Dne 1. 3. 2020 byla pro veřejnost zorganizována komentovaná projížďka s průvodcem – Výlet po Švestkové dráze. Bohužel kvůli opatřením přijatým v souvislosti s epidemií Covid-19 musela být řada dalších připravených akcí přesunuta na další rok. Na konci září se po otevření výstavy podařilo zrealizovat na téma železnice Muzejní noc, která měla mezi návštěvníky velký úspěch. V rámci její přípravy byla navázána úzká spolupráce s Klubem železničních modelářů Moldaváček. Další významnou akcí byly jízdy parních vlaků, které se uskutečnily v prvním říjnovém víkendu.

V průběhu roku se dále pracovník podílel na odborné a technické přípravě dvou výstav, a to Příběh jedné ložnice a Příběh starého Mostu a představil dva Exponáty měsíce. Ve spolupráci s paní Dagmar Pícovou exponát měsíce března – Dva keramické modely rozhledny Jeřábina – Haselstein a v říjnu 2020 to byla Fotografie mosteckého nádraží. Na řadě akcí zajišťoval pracovník fotodokumentaci pro zveřejňování na Facebooku a webových stránkách a následnou archivaci v OMGM.

V průběhu celého roku byla prováděna **dokumentace regionu** – fotografování a zaznamenávání údajů a jejich evidence a také **výběr a popis digitálních fotografií** z akcí OMGM pro jejich archivaci a další použití dle nejrůznějších požadavků (články, badatelské dotazy atd.). Pracovník se dále v průběhu celého roku podílel na propagaci **muzejního facebookového profilu** Oblastní muzeum a galerie v Mostě.

3.4 Ediční a publikační činnost pracovníků OMGM

Sborník Oblastního muzea a galerie v Mostě 40/2020

Bažant, Jaroslav (2020): Ornitofauna pískovny v Poleradech (okres Most, severozápadní Čechy). Sborník Oblastního muzea v

Mostě, řada přírodovědná, Most, 40, s. 122–134.

Bažant, Jaroslav (2020): Pozorování tenkozobce opačného (*Recurvirostra avosetta*) na jezeře Most. Sborník Oblastního muzea

v Mostě, řada přírodovědná, Most, 40, s. 156.

Holý, Kamil – Krásenský, Pavel (2020): Výskyt rodu *Neoneurus* Haliday (Hymenoptera: Braconidae) v České republice a poznámky k výskytu na Slovensku. Sborník Oblastního muzea v Mostě, řada přírodovědná, Most, 40, s. 94–101.

Joza, Vít (2020): Dva nové nálezy pěnovce v západní části Českého středohoří (severozápadní Čechy). Sborník Oblastního muzea v Mostě, řada přírodovědná, 40, s. 1–5.

Joza, Vít (2020): Louka s prstnatcem májovým (*Dactylorhiza majalis*) v Hoře Svaté Kateřiny – poslední lokalita druhu na okrese Most. Sborník Oblastního muzea v Mostě, řada přírodovědná, 40, s. 6–15.

Joza, Vít (2020): Prstnatec májový, *Dactylorhiza majalis* (Rchb.) P. F. Hunt et Summerh. na Litvínovsku a Mostecku (severozápadní Čechy). Sborník Oblastního muzea v Mostě, řada přírodovědná, 40, s. 16–27.

Joza, Vít (2020): Příspěvek ke květeně Mostecká a Litvínovska (severozápadní Čechy) III. Sborník Oblastního muzea v Mostě, řada přírodovědná, 40, s. 28–42.

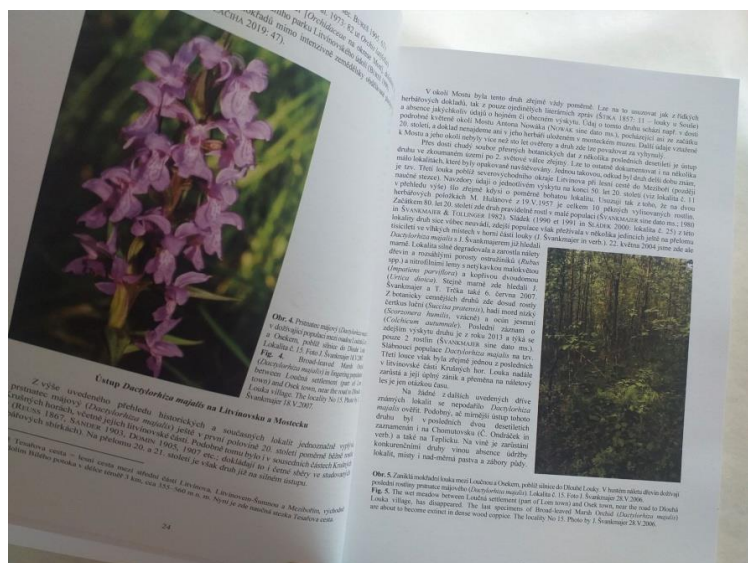
Joza, Vít (2020): Nález kotvičnicku zemního (*Tribulus terrestris*) v Záluží u Litvínova (Mostecko). In: Krátká sdělení. Sborník Oblastního muzea v Mostě, řada přírodovědná, 40, s. 150–151.

Joza, Vít – Dvořák, Pavel (2020): Adventivní výskyt srpku obecného (*Falcaria vulgaris*) a borytu barvířského (*Isatis tinctoria*) v Českém Jiřetíně v Krušných horách. In: Krátká sdělení. Sborník Oblastního muzea v Mostě, řada přírodovědná, 40, s. 152–153.

Krásenský, Pavel (2020): *Arctosa cinerea* – nový druh pavouka (Araneae: Lycosidae) pro Ústecký kraj (severozápadní Čechy). Sborník Oblastního muzea v Mostě, řada přírodovědná, Most, 40, s. 66–67.

Krásenský, Pavel (2020): Příspěvek k poznání fauny brouků (Coleoptera) jezeřského arboreta (severozápadní Čechy). Sborník Oblastního muzea v Mostě, řada přírodovědná, Most, 40, s. 68–88.

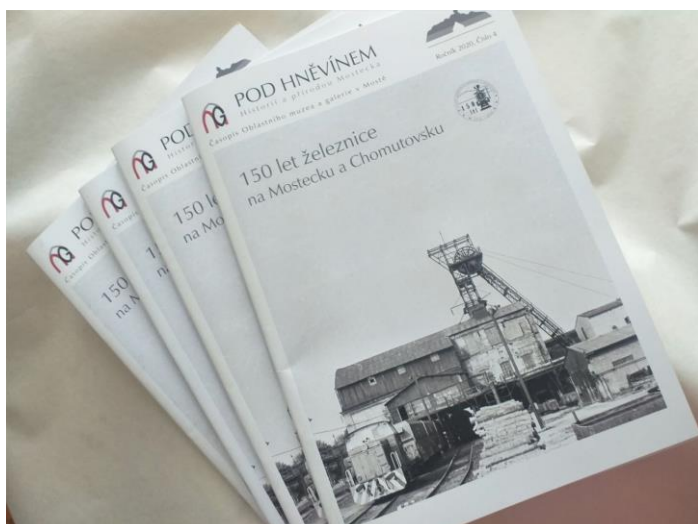
Schön, Karel – Krásenský, Pavel (2020): Příspěvek k rozšíření druhu *Nanophyes brevis brevis* Boheman, 1845 (Coleoptera: Brentidae) v severozápadních Čechách. Sborník Oblastního muzea v Mostě, řada přírodovědná, Most, 40, s. 89–93.



Sborník Oblastního muzea v Mostě, řada přírodovědná, Most, 40

Pod Hněvínem 4/2020

- Losos, Ludvík (2020): Křížikova elektrická lokomotiva na dole Julius V. Pod Hněvínem, Most 4/2020, s. 4–5. /2020, s. 6–7.
- Šlajsna, Jiří (2020): Povstání trhanů na stavbě trati Most – Chomutov 22.–24. června 1869. Pod Hněvínem, Most 4/2020, s. 8–9.
- Soukup, B. Michal (2020): Osobnosti muzejních dějin – Willibald Göpfert. Pod Hněvínem, Most 4/2020, s. 9.
- Šlajsna Jiří (2020): Hrabě Jeroným František Tadeáš Michael Maria z Klebelsbergu na Thumburgu. Pod Hněvínem, Most 4/2020, s. 10–12.
- Radecký, Daniela (2020): Vzpomínka na Josefa Honyse. Pod Hněvínem, Most 4/2020, s. 13–15.
- Kvapilová, Alena (2020): Muzeum volá SOS. Pod Hněvínem, Most 4/2020, s. 16–17.
- Kvapilová, Alena (2020): Nedobytný trezor. Pod Hněvínem, Most 4/2020, s. 17–20.
- Soukup, B. Michal (2020): Nápisové památky Mostecka. Pod Hněvínem, Most 4/2020, s. 21.
- Kvapilová, Diana (2020): Digitalizace Graduálu tzv. „Mosteckého nešťastného kancionálu“. Pod Hněvínem, Most 4/2020, s. 22 - 23.
- Kvapilová, Diana (2020): Krušnohorští skřítki a démoni v muzejní knihovně. Pod Hněvínem, Most 4/2020, s. 23–24.
- Soukup, Michal B. – Krásenský, Pavel – Kvapilová, Alena (2020): Alena Kvapilová – muzejnice celým srdcem (rozhovor). Pod Hněvínem, Most 4/2020, s. 24–31.
- Kvapilová, Alena: Má vzpomínka na Katku. Pod Hněvínem, Most 4/2020, s. 31.
- Soukup, B. Michal (2020): Panoráma starého Mostecka. Pod Hněvínem, Most 4/2020, s. 33–34.
- Dvořák, Pavel (2020): Exponát měsíce aneb co vše se může stát. Pod Hněvínem, Most 4/2020, s. 35– 36.
- Bažant, Jaroslav (2020): Festival ptactva 2019. Pod Hněvínem, Most 4/2020, s. 36.
- Šlajsna, Jiří (2020): Nová stálá expozice Ulrika von Levetzow – Anděl ve třpytu par. Pod Hněvínem, Most 4/2020, s. 37.
- Krásenský, Pavel (2020): Muzejní noc, aneb na chvíli badatelem. Pod Hněvínem, Most 4/2020, s. 38.
- Šlajsna, Jiří (2020): Mezinárodní den archeologie. Pod Hněvínem, Most 4/2020, s. 38 – 39
- Bažant, Jaroslav (2020): Paleontologické rekonstrukce v Oblastním muzeu a galerii v Mostě. Pod Hněvínem, Most 4/2020: s. 39–41.
- Krásenský, Pavel (2020): Exponáty měsíce. Krásenský, Pavel: Muzejní noc, aneb na chvíli badatelem. Pod Hněvínem, Most 4/2020, s. 42–44.
- Dvořák, Pavel (2020): Zkamenělý strom z Rokle. Pod Hněvínem, Most, 4/2020: s. 45.
- Dvořák, Pavel (2020): Zkamenělé dřevo z období permokarbonu. Pod Hněvínem, Most, 4/2020, s. 45.
- Krásenský, Pavel (2020): Vroubenka americká. Pod Hněvínem, Most, 4/2020: s. 46
- Krásenský, Pavel (2020): Brouci u mravenců. Pod Hněvínem, Most, 4/2020: s. 47–51.
- Krásenský, Pavel (2020): Nečekáný nález. Pod Hněvínem, Most, 4/2020: s. 52–53.
- Krásenský, Pavel (2020): Vzácná skákavka *Neon levis*. Pod Hněvínem, Most, 4/2020: s. 54–55.
- Joza, Vít (2020): Památné stromy Mostecka a Litvínovska. [1.] Dub u muzea. Pod Hněvínem, Most, 4/2020: s. 55–56.
- Bažant, Jaroslav (2020): Za obojživelníky a plazy poleradské pískovny. Pod Hněvínem, Most, 4/2020: s. 55–59.



Muzejní časopis Pod Hněvínem 4/2020

Sborník Příběh starého Mostu

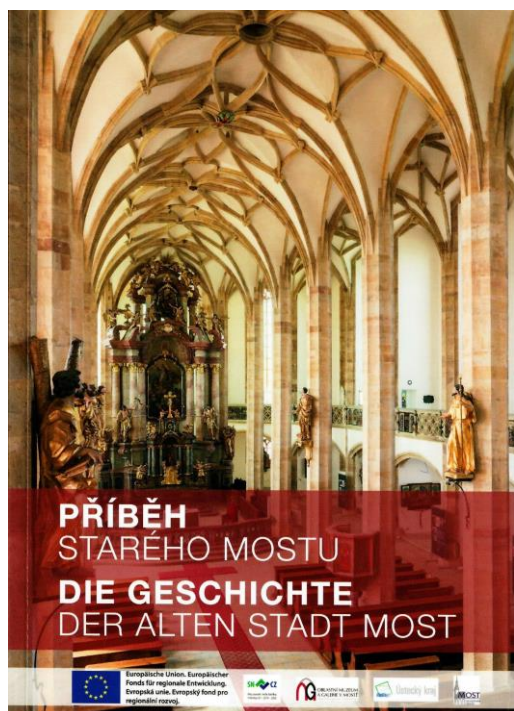
Šrejberová, Jitka (2020): Příběh starého Mostu a Heide Mannlová Raková. Sborník Příběh starého Mostu. Most, s. 9–32.

Bürger, Stefan (2020): Kostel Nanebevzetí Panny Marie v Mostě mezi českým a saským stavitelstvím – úvahy rozšiřující poznatky Heide Mannlové. Sborník Příběh starého Mostu. Most, s. 33–68.

Kalina, Pavel (2020): Heide Mannlová Raková a děkanský kostel Panny Marie v Mostě. Sborník Příběh starého Mostu. Most, s. 69–80.

Myšička, Martin (2020): Děkanský kostel v Mostě v archívních pramenech. Sborník Příběh starého Mostu. Most, s. 70–89.

Pavlíček, Tomáš (2020): Poznámka k urbanistickému a architektonickému vývoji královského města Mostu. Sborník Příběh starého Mostu. Most, s. 91–102.



Obálka sborníku Příběh starého Mostu

Další publikační činnost

- Blažej, L. – Krásenský, P. – Švarc, M.: Střevlíkovití a drabčíkovití brouci (Coleoptera: Carabidae, Staphylinidae) Novodvorského rybníka V. (obec Ralsko, severní Čechy). *Bezděz, Česká Lípa*, 29, s. 75–104.
- Krásenský, P. (2020): Příspěvek k poznání mandelínek (Coleoptera: Chrysomelidae) NPR Úhošť u Kadaně. *Památky, příroda, život, Chomutov*, 52, s. 33–40.
- Novák, V. – Brůha, P. – Kouklík, O. – Krásenský, P. – Michalega, M. – Mikát, M. – Moravec, P. – Růžička, T. – Šíma, A. – Týr, V. – Zúber M. (2020): Faunistic Records from The Czech Republic – 487. Coleoptera: Tenebrionidae: Diaperinae. – *Klapalekiana, Praha*, 56, s. 139–140.

3.5 Členství v profesních uskupeních

Oblastní muzeum a galerie v Mostě je členem ICOM a Okresní hospodářské komory v Mostě.

Individuální členství

Jaroslav Bažant

Česká společnost ornitologická
Volné sdružení výtvarníků PAS

Vít Joza

Česká botanická společnost (ČBS)
Severočeská pobočka ČBS
Český svaz ochránců přírody, ZO ČSOP Launensia

Pavel Krásenský

Česká společnost entomologická
Česká společnost arachnologická
Curculio institut (Německo)
člen redakční rady Sborníku Oblastního muzea v Mostě, šéfredaktor časopisu Pod Hněvínem

Alena Kvapilová

Svaz knihovníků a informačních pracovníků (SKIP)
Asociace muzeí a galerií České republiky, Knihovnická komise

Diana Kvapilová

Svaz knihovníků a informačních pracovníků (SKIP)
Asociace muzeí a galerií České republiky, Knihovnická komise, členka Výkonného výboru Knihovnické komise AMG ČR, zástupkyně Knihoven muzeí a galerií Ústeckého kraje

Dagmar Pícová

Asociace muzeí a galerií České republiky, Komise konzervátorů – restaurátorů, pracovní skupina restaurátorů textilu

Michal Soukup

Akviziční komise Oblastního muzea a galerie v Mostě
ČAS – Česká archeologická společnost
Člen správní rady Podkrušnohorského muzea v Kopistech
Člen hodnotící komise programu ISO B při Ministerstvu kultury České republiky
Člen/příznivec Spolku zubnické muzeální železnice

Miluše Spurná

Akviziční komise Oblastního muzea a galerie v Mostě

Jiří Šlajsna

Člen Krajské komise pro tradiční lidovou kulturu

Akviziční komise Oblastního muzea a galerie v Mostě

Akviziční komise Oblastního muzea v Litoměřicích

Akviziční komise Oblastního muzea v Lounech

Člen sekce vojenské historie a militárních sbírek ICOM

Předseda revizní komise ArcheoSever o. p. s.

ČAS – Česká archeologická společnost

C.E.N.S – Central European Napoleonic Society / Středoevropská napoleonská společnost

Petr Vágner

ČAS – Česká archeologická společnost

C.E.N.S – Central European Napoleonic Society / Středoevropská napoleonská společnost

Miroslav Vrba

Asociace muzeí a galerií České republiky, Komise konzervátorů – restaurátorů

3.6 Účast na odborných seminářích a dalších odborných akcích

Celá řada plánovaných konferencí a seminářů byla z důvodu protiepidemických opatření zrušena, většina z nich přeložena na rok 2021 a některé proběhly pouze on-line formou. Výjimkou tak byl pouze příspěvek Jaroslava Bažanta s názvem Paleorekonstrukce na semináři komise zoologů Asociace muzeí a galerií České republiky, který pořádalo Muzeum Vysočiny v Jihlavě ve dnech 9. – 11. 9. 2020. Semináře se zúčastnil i vedoucí přírodovědného oddělení Pavel Krásenský.

V prostorách muzejní knihovny proběhla dne 25. 2. 2020 Metodická porada knihovníků muzeí a galerií Ústeckého kraje. Dále knihovna zorganizovala společné sledování videokonference – Semináře knihoven muzeí a galerií ČR při AMG v přednáškovém sále Muzea města Ústí nad Labem dne 22. 9. 2020, která proběhla v součinnosti s ústeckou muzejní knihovnou s účastí knihovníků muzeí a galerií Ústeckého kraje. Jako zástupce Ústeckého kraje ve Výkonném výboru Knihovnické komise AMG se Diana Kvapilová zúčastnila schůzí a koordinačních jednání, z nichž většina probíhala z důvodů hygienických opatření formou on-line.

Diana Kvapilová se zúčastnila on-line Konference archivů. Knihovny, muzea a galerie v digitálním světě 2020 dne 2. 12. 2020.



Metodická porada knihovníků muzeí a galerií Ústeckého kraje

3.7 Účast v projektech

V roce 2020 participovalo Oblastní muzeum a galerie v Mostě na třech projektech:

Hračkářský průmysl v Krušnohoří – dvě země – dvě cesty

Projekt krušnohorského hračkářství má za cíl zmapovat a zpracovat poválečnou historii (1945–1990) výroby dřevěných hraček na české a saské straně Krušných hor a představit ji odborné i široké veřejnosti včetně školní mládeže. Výroba hraček jako doplňkové odvětví k hornictví a následně jejich průmyslová výroba jsou součástí společného kulturního dědictví a její zkoumání podpořilo zápis Montánní krajiny Krušnohoří na Seznam UNESCO.

Historie německého hračkářství je obsáhle zpracována, avšak pouze do roku 1945. Výzkum k hračkářské výrobě na české straně téměř chybí. K historii podniků VERO a DEHOR se nepodařilo dohledat žádné prameny. Úkolem tohoto projektu je zaplnit mezery na obou stranách hranice.

V roce 2020 probíhal důkladný badatelský průzkum, který ještě pokračuje. Jsou dohledávány dobové předměty a dokumentace, hledají se pamětníci, prozkoumávají se archivy. Hlavními výstupy projektu budou odborná publikace, putovní výstava a dokumentární film, který mj. bude poskytnut školám pro výuku regionálních dějin.

Projekt má velký význam hlavně z toho důvodu, že poslední pamětníci jsou vysokého věku a rychle odcházejí. Bez jejich výpovědí bychom nezískali ucelený pohled na tuto problematiku. Poprosili jsme proto širokou i odbornou veřejnost, především pamětníky, aby se s námi spojili, pokud nám mohou poskytnout předměty, stroje a zařízení související s hračkářskou výrobou v Krušných horách. Uvítáme také svědectví formou osobních vzpomínek a jsme rádi i za staré nevyužité dřevěné hračky. To všechno může přispět ke zmapování problematiky, která nebyla doposud uceleně zpracována.



Upoutávka k projektu

Panoráma starého Mostecka

Hlavním smyslem tohoto ctižádostivého záměru je vytvoření Digitálního vzdělávacího zdroje (DZV), který umožní nový způsob zpřístupnění exponátů ze sbírky OMGM – především fotografií, negativů – skrze virtuální realitu („3D brýle“). Pilotní skupinou projektu jsou žáci partnerských základních a středních škol s tím, že tři ze škol na Mostecku přímo spolupracují na realizaci. Patří mezi ně Základní škola a mateřská škola Horní Jiřetín, AMA SCHOOL – Základní škola a Mateřská škola Montessori o. p. s. v Mostě a Základní škola a Mateřská škola Litvínov-Janov. Sbírkou OMGM obsahuje tisíce fotografických snímků v podobě pozitivů i negativů. Většina z nich po desítky let zůstávala ukryta v depozitáři a dodnes se je nepodařilo odpovídajícím způsobem představit veřejnosti, ačkoli nejstarší exempláře vznikly už na přelomu 50. a 60. let 19. století. Za dlouhé roky své existence jsou některé bohužel popraskané, blednou anebo ztrácejí ostrost, proto je nezbytné zachránit obrazové informace v co nejvyšší kvalitě pomocí šetrného skenování. Originály je poté nutné uzavřít do klimatizovaného prostředí bez přístupu světla, aby byly uchovány pro další generace.

Naskenované obrazy se stanou základním stavebním kamenem nejen pro připravované vzdělávací moduly a samostatné webové stránky, ale v budoucnu budou sloužit také badatelské i širší veřejnosti jako výzkumný a poznávací materiál. Kromě toho dojde k naskenování skupiny trojrozměrných exponátů, které naplní „virtuální muzeum“ a umožní školním žákům ten nejtěsnější kontakt s předměty, kterých by se za normálních okolností nemohli dotknout.

V průběhu tří let – od roku 2020 do roku 2022 – vzniknou postupně tři vzdělávací moduly. Jako první OMGM představí Stereoskopické obrazy – Svět kolem roku 1900. Jde o dvojice snímků, které při pozorování oběma očima prostřednictvím zvětšovacích čoček vyvolávají dojem trojrozměrného vidění. Stovky kusů těchto skleněných stereoskopických pozitivů se podařilo zachránit po zániku proslulé litvínovské Panoramy a spolu s jejími troskami uchovat v muzejní sbírce. Díky moderní technice znovu ožijí v podobě výletů po Evropě a dalších částech světa, tak jak je vnímali zdejší obyvatelé před více než sto lety.

Druhý modul je zaměřen na zpřístupnění Historických fotografií Mostecka, převážně z časového rozmezí 1890–1945. Výhodou je, že ve sbírce je zastoupena i řada větších souborů. Mezi nimi vyniká například dokumentace kuřavkové katastrofy v roce 1895, stavba janovské přehrady (1911–1914), slavnost svěcení nových zvonů v Mostě (1924) nebo skupina záběrů na trosky domů po bombardování (1944). V celých sériích také vznikaly dálkové pohledy na město Most – zvláště z oblíbené vyhlídky na Hněvíně.

Třetí modul bude Virtuální muzeum Mostecka, které dětem umožní prohlížet vybrané historicky cenné předměty ze sbírky OMGM, manipulovat s nimi, podívat se do jejich útroby nebo je třeba rozebrat, a to vše ve virtuální realitě. Každý předmět bude opatřen doprovodným souborem informací, který v úplnosti představí jeho příběh i historický význam.

V roce 2020 byly zpracovány pro virtuální realitu vybrané země, a to Francie, Anglie, Itálie, Egypt a Amerika včetně interaktivních úkolů. Tým také pracoval na doprovodném programu k virtuální realitě, protože třída bude vždy rozdělena do dvou skupin s ohledem na počet brýlí. Druhá skupina mezitím bude plnit různé úkoly tak, aby si přiblížila dobu kolem roku 1900, kterou bude pak mít možnost ve virtuální realitě procházet. Vznikly také tři krátké filmy na téma Technika kolem roku 1900, Móda doby secese a Vývoj fotografie kolem roku 1900. Ke všem filmům jsou připraveny i pracovní listy pro další využití například ve škole a zpracovává se také metodický manuál pro pedagogy tak, aby mohli nabyté vědomosti využít napříč různými vzdělávacími oblastmi. Na podzim mělo s jednotlivými partnerskými školami proběhnout pilotní testování, ale z důvodu uzavření škol bylo toto testování přeloženo na další rok.



Natáčení krátkého filmu pro školy k projektu Panoráma starého Mostecka

Umění pozdního středověku v hornické oblasti Krušnohoří

V roce 2020 bylo v rámci tohoto projektu ukončeno restaurování trojice děl, a to jak ze sbírky Oblastního muzea a galerie v Mostě, tak ze sbírky Regionálního muzea v Teplicích. Do mosteckého muzea se tak po restaurování vrátila Votivní deska mostecká od Mistra IW (OMGM inv. č. UOM 0368) a Trůnící Madona (OMGM inv. č. UP 0463). Restaurování Votivní desky mostecké prováděl restaurátor Jakub Stretti (Praha) a Trůnící Madonu, zvanou též z Litvínova, restaurovala restaurátorka Monika Wolfová (Kyjov).

Projekt dal příležitost zapojit se restaurátorům z různých koutů České republiky, a podpořil tak povědomí o kulturním bohatství severozápadních Čech. Interdisciplinarity v projektu a těsnou spoluprací během procesu restaurování zajišťovala Akademická laboratoř materiálového průzkumu maliřských děl (ALMA) při Akademii výtvarných umění v Praze. V roce 2020 proběhlo odborné zpracování veškerých výsledků získaných během procesu restaurování a materiálového průzkumu do předem definovaných výstupů projektu. Jednou z důležitých akcí, která byla plánována na říjen 2020, byla organizace odborného kolokvia a výstavy Příběh starého Mostu s podtitulem Na památku Heide Mannlové Rakové. Výstava bohužel kvůli uzavření muzea mohla být prezentována pouze jako virtuální prohlídka. K odbornému kolokviu byl připraven stejnojmenný sborník, který vyšel, ale kolokvium muselo být přeloženo na následující rok.



Jedním z výstupů projektu byla výstava Příběh starého Mostu - Na památku Heide Mannlové Rakové

4 Výstavy

Oblastní muzeum a galerie v Mostě využívá pro výstavní účely jednak prostory v hlavní budově muzea a dále pak ve sklepních galerijních prostorách kostela Nanebevzetí Panny Marie v Mostě. V roce 2020 se uskutečnilo celkem 13 výstav. Výstavy Vědecká ilustrace a fotografie v entomologii, Mýtus Atom a Josef Honys (1919–1969) – Malíř a básník přecházely z roku 2019 a výstavy Ptačí stavitelé, 150 let železnice na Mostecku a Chomutovsku a Příběh starého Mostu naopak pokračovaly i v roce 2021. Naplno byly v roce 2020 využity i nové galerijní prostory v hlavní budově muzea, které se otevřely v prosinci roku 2019.

Vstupenka do Oblastního muzea a galerie v Mostě je platná do všech expozic a na všechny krátkodobé výstavy. Návštěvnost u jednotlivých výstav je tak uvedena tam, kde bylo speciální vstupné, a vchod pouze na tuto výstavu (Svět kostiček @SEVA), a dále pak u výstav v galerijních prostorách kostela Nanebevzetí Panny Marie.

HLAVNÍ BUDOVA MUZEA:

název výstavy: **Vědecká ilustrace a fotografie v entomologii**

termín výstavy: 20. 9. 2019 – 31. 1. 2020

kurátor výstavy: Pavel Krásenský

název výstavy: **Mýtus Atom**

termín výstavy: 11. 10. 2019 – 1. 3. 2020

autoři výstavy: Andrea Riedel a Rainer Karlsch

kurátor výstavy: Michal Soukup

název výstavy: **Bílý kanibal – Africká odysea filmaře a cestovatele Johna L. Broma**

termín výstavy: 2. 11. 2019 – 31. 3. 2020

kurátor výstavy: Martin Šil

název výstavy: **Josef Honys (1919–1969) – Malíř a básník**

termín výstavy: 13. 12. 2019 – 12. 4. 2020

autor výstavy: Adam Hnojil

kurátorky výstavy: Jitka Šrejberová a Daniela Radecký

název výstavy: **Most – Zánik a zrození**

termín výstavy: 21. 2. – 30. 8. 2020

kurátor výstavy: Michal Soukup

název výstavy: **Sádrovec – Neobyčejně obyčejný nerost**

termín výstavy: 6. 3. – 30. 9. 2020

kurátor výstavy: Pavel Dvořák

název výstavy: **Svět kostiček @SEVA**

termín výstavy: 1. 9. 2020 – 31. 1. 2021

kurátor výstavy: Petr Šimr

návštěvnost: 371

název výstavy: **Jaroslav Valečka – Pictura Obscura**

termín výstavy: 10. 6. – 30. 8. 2020

kurátoři výstavy: Adam Hnojil a Jitka Šrejberová

název výstavy: **Příběh jedné ložnice**

termín výstavy: 2. 6. – 21. 10. 2020

kurátoři výstavy: Alena Kvapilová, Diana Kvapilová a Miroslav Vrba

název výstavy: **150 let železnice na Mostecku a Chomutovsku**

termín výstavy: 2. 10. 2020 – 2. 1. 2022

kurátoři výstavy: Olga Kubelková, Jan Setvák a Ivan Votava

název výstavy: **Minivýstava 980 let od první písemné zmínky o Mostu**

termín výstavy: 3. 11. 2020 – 31. 12. 2022

kurátor výstavy: Jiří Šlajsna

název výstavy: **Ptačí stavitelé**
termín výstavy: 6. 11. 2020 – 31. 12. 2021
kurátor výstavy: Jaroslav Bažant

název výstavy: **Příběh starého Mostu – Na památku Heide Mannlové Rakové**
termín výstavy: 23. 10. 2020 – 17. 1. 2021
kurátorka výstavy: Jitka Šrejberová



Fotografie z výstav: Vědecká ilustrace a fotografie v entomologii / Příběh jedné ložnice / 150 let železnice na Mostecku a Chomutovsku / výstava litografií Jiřího Boudy

Vzhledem k tomu, že na velkou část roku 2020 bylo kvůli vládním nařízením Oblastní muzeum a galerie v Mostě uzavřeno, nabízeli jsme pro návštěvníky ke všem výstavám, které probíhaly v době uzavření muzea a galerie, virtuální prohlídky výstav a expozice:

Název výstavy	Počet návštěv virtuální prohlídky za rok 2020
Josef Honys (1919–1969) – Malíř a básník	417
Bílý kanibal – Africká odysea filmaře a cestovatele Johna L. Broma	382
Sádrovec – Neobyčejně obyčejný nerost	423
Ulrika von Levetzow – Anděl ve třpytu par	363
Jaroslav Valečka – Pictura Obscura	377
Quido Kocián – Dílo posedlé krásou	200
Příběh jedné ložnice	620
150 let železnice na Mostecku a Chomutovsku	472
Příběh starého Mostu – Na památku Heide Mannlové Rakové	1606
Celkem	4860

GALERIE VE SKLEPNÍCH PROSTORÁCH KOSTELA NANEBEVZETÍ PANNY MARIE

název výstavy: **Jan T. Urant – Beach Foam**

termín výstavy: 10. 1. – 22. 3. 2020

autor výstavy: Jan T. Urant

kurátorka výstavy: Jitka Šrejberová

návštěvnost: 138

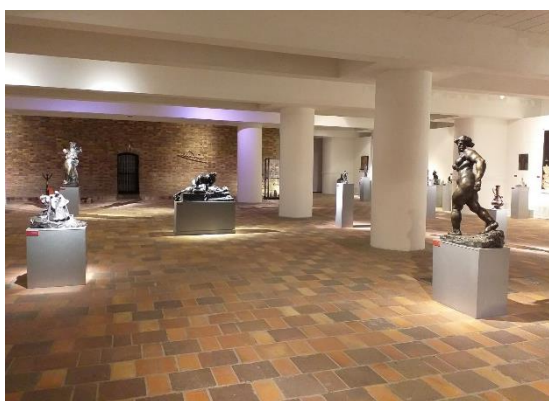
název výstavy: **Quido Kocián – Umění posedlé krásou**

termín výstavy: 26. 6. – 29. 11. 2020

autoři výstavy: Igor Kitzberger a Tomáš Mates

kurátoři výstavy: Olga Kubelková a Michal Soukup

návštěvnost: 2 396



Pohled do výstav: Jan T. Urant – Beach Foam / Quido Kocián – Umění posedlé krásou

4.1 Spolupráce na výstavách jiných organizací

Pro Národní technické muzeum Praha (NTM) byly vytvořeny veškeré texty pro dlouhodobou výstavu **Chomutov ve století páry – dějiny chomutovského železničního uzlu v datech**. Výstava byla instalována v nově adaptovaných prostorách Železničního depozitáře NTM v Chomutově. OMGM se kromě tvorby textů na výstavě podílelo i na části obrazové a fotografické. Tuto dlouhodobou výstavu připravilo NTM ve spolupráci s Oblastním muzeem v Chomutově a Oblastním muzeem a galerií v Mostě při příležitosti oslav výročí 150 let železnice na Mostecku a Chomutovsku.

5 Exponát měsíce

Výběr exponátu měsíce je příležitostí představit návštěvníkům muzea a galerie v prostorách recepce významné exponáty z depozitářů napříč jednotlivými odděleními. V tabulce jsou uvedeny jednotlivé vybrané exponáty k jednotlivým měsícům.

leden	Lebka bobra obrovského
únor	Herbář Ulriky von Levetzow
březen	Dva keramické modely rozhledny Jeřabina – Haselstein
duben	Perkusní brokovnice od hornolitvínovského puškaře W. Bardla
květen	Poklad stříbrných grošů z Koporče
červen	Mamutí stoličky
červenec	Páchník hnědý (<i>Osmoderma barnabita</i>)
srpen	Hrnce ze staré mostecké školy
září	Hrot z žerdě plukovního praporu pěšího pluku Kolowrat
říjen	Fotografie mosteckého nádraží
listopad	Kožená přilba mostecké obecní policie
prosinec	Bidet (přenosná toaleta)



*Páchník hnědý (*Osmoderma barnabita*) / Poklad stříbrných grošů z Koporče / Hrnce ze staré mostecké školy*

6 Muzejní publikace

Pod Hněvinem 4/2020

V roce 2020 vyšlo již čtvrté číslo celobarevného časopisu Pod Hněvinem v rozsahu 58 stran. Ten doplňuje recenzovaný Sborník Oblastního muzea v Mostě a je cílený spíše na širší veřejnost. Na jeho tvorbě se podílejí všechna oddělení muzea a přispívají do něj téměř všichni odborní pracovníci muzea. Časopis nabízí pohled do zákulisí muzea, seznamuje čtenáře s novými objevy nebo zajímavými sbírkovými předměty napříč všemi

vědeckými obory. V roce 2020 pracovala redakční rada ve složení Pavel Krásenský (výkonný redaktor), Diana Kvapilová a Vít Joza.

Sborník Oblastního muzea v Mostě

V roce 2020 bylo také dokončeno již 40. číslo Sborníku Oblastního muzea v Mostě, které vyšlo v dubnu tiskem na 175 stranách. Kromě jiného obsahuje celkem 12 autorských, resp. spoluautorských článků pracovníků přírodovědného oddělení OMGM (Joza, Krásenský, Bažant) a navíc 2 kratší příspěvky. Začala také redakční příprava 41. čísla téhož sborníku.

Sborník Příběh starého Mostu

Publikace vznikla jako sborník příspěvků ke stejnojmenné výstavě Příběh starého Mostu, pořádané v Oblastním muzeu a galerii v Mostě (23. 10. 2020 – 17. 1. 2021), a to jako výstup z česko-německého přeshraničního projektu Umění pozdního středověku v hornické oblasti Krušnohoří. Jednotlivé příspěvky sborníku stejně jako části výstavy propojuje osobnost mostecké historičky Heide Mannlové Rakové, jejíž odbornou činnost sledují. Sborník je tak podobně jako sama výstava věnován její památce.

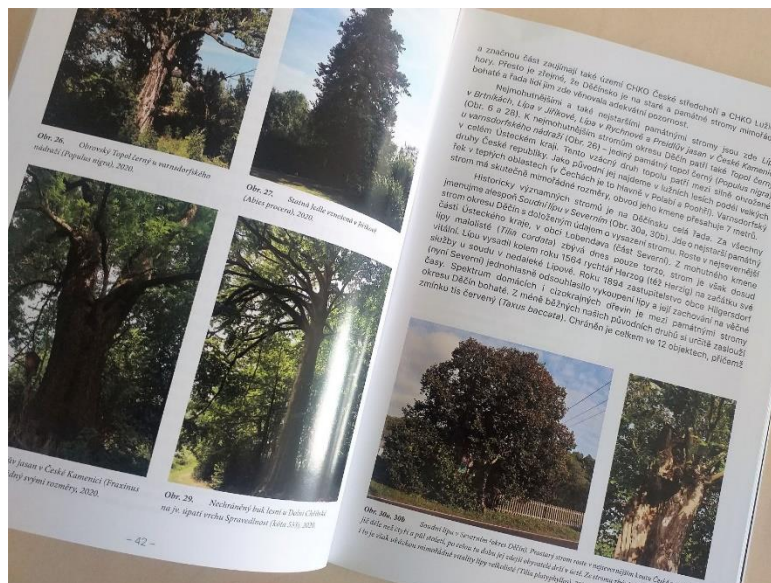
Její odbornou práci lze rozdělit především do tří hlavních zájmových skupin – 1) starý Most a Mostecko, 2) výtvarné umění ve vazbě na sbírku mosteckého muzea a 3) heraldika a genealogie. Nejvíce se propojila její muzejní práce se záchranou zanikajícího starého Mostu. Její publikace, výstavy, přednášky a další odborné působení se soustředily především na zachování odkazu starého města, jehož mementem se stal děkanský kostel Nanebevzetí Panny Marie v Mostě.

Do sborníku je zahrnuto celkem pět příspěvků. Úvodní příspěvek Jitky Šrejberové se zabývá propojením soukromého i profesního života Heide Mannlové Rakové s osudem města Mostu. Na něj pak navazuje dvojice příspěvků autorů – německého badatele Stefana Bürgera a českého badatele Pavla Kaliny, kde každý z jiného úhlu pohledu nahlíží na její výzkum děkanského kostela v Mostě. Ten u ní znamenal zásadní předmět bádání. Sborník tak přináší různé momenty, z nichž lze shrnout a hodnotit její výzkum. Příspěvek Martina Myšičky pak na pozadí jejího zkoumání představuje dějiny kostela v archivních pramenech. Závěrečná pasáž Tomáše Pavlíčka je věnována proměně historické urbánní krajiny královského města Most, která byla jedním z důležitých zájmů Heide Mannlové Rakové. Ta si plně uvědomovala význam studia urbánního a architektonického vývoje města a jeho bohatou historickou ikonografii využívala k zachování paměti na zničené město.

Památné stromy Ústeckého kraje

Jde o první komplexní zpracování tématu zvláště významných stromů v regionu. Publikace přibližuje život památných stromů, jejich ohrožení, problematiku ochrany i jejich budoucnost na území Ústeckého kraje. Uvedeny jsou informace o přibližně třetině ze 420 chráněných památných stromů, jejich skupin a stromořadí v tomto regionu. Popsány jsou také některé mimořádné dosud nechráněné či již zaniklé památné stromy. U každého ze sedmi okresů tohoto regionu (Děčín, Chomutov, Litoměřice, Louny, Most, Teplice a Ústí nad Labem) jsou zmíněny nejvýznamnější památné stromy. Texty doplňuje rovná stovka fotografií a obsáhlý přehled literatury. Autorem knihy je botanik a dendrolog Vít Joza, kurátor botanické sbírky Oblastního muzea a galerie v Mostě. Publikace také přibližuje život stromů, možná ohrožení, problematiku jejich ochrany a budoucnosti. Vydalo Oblastní muzeum a galerie v Mostě za podpory Ústeckého kraje.

Tím, že se rozšířila nabídka výtvarných výstav v hlavní budově muzea v nových galerijních prostorách i v kostele, bylo potřeba vyřešit adekvátní způsob tištěné propagace k jednotlivým výstavám. Zvolili jsme proto formát skládaček, které jsou návštěvníkům k dispozici v pokladně muzea a ve výstavních prostorách zdarma. V roce 2020 byly vydány tři skládačky, a to k výstavě Jana T. Uranta – Beach Foam, Jaroslava Valečky – Pictura Obscura a Quido Kociána – Dílo posedlé krásou.



Kniha Památné stromy Ústeckého kraje

Návraty vypůjčené krajiny

OMGM vydalo v roce 2020 s významnou podporou Ústeckého kraje výjimečnou knihu Návraty vypůjčené krajiny odborníka na rekultivace po těžbě hnědého uhlí Stanislava Štýse. Kniha váží čtyři kilogramy, má 368 stran a jsou v ní zobrazeny proměny hornických oblastí v Ústeckém kraji za několik posledních desítek let.

Fotografická publikace je profilem Ústeckého kraje od Kadaně po Ústí nad Labem. První fotografie začal dělat autor Stanislav Štýs, když připravoval svoji diplomovou práci, a první jeho snímek vznikl v roce 1951. Od té doby pořídil desítky tisíc fotek. Specializuje se i na takzvaná dvojčata – snímky zobrazující krajinu před rekultivací a po ní i v průběhu její proměny. Kniha, která zatím vyšla v nákladu čtyř set kusů, jich je plná. Je v ní tak zhodnoceno sedmdesát let práce pana doktora Štýse.

Křest knihy proběhl 29. 9. 2020 v OMGM za účasti hejtmána Ústeckého kraje Oldřicha Bubeníčka a celé řady dalších významných osobností. Použita k němu byla symbolicky voda z jezera Most, které je rovněž rekultivovanou a nedávno veřejnosti znovu zpřístupněnou plochou.



Autor knihy Stanislav Štýs s hejtmánem Ústeckého kraje Oldřichem Bubeníčkem na křtu knihy

7 Vzdělávací činnost

Vzdělávací činnost v Oblastním muzeu a galerii v Mostě lze rozdělit do dvou částí. Ta první zahrnuje vzdělávací programy pro školy mateřské, základní, speciální a střední, ale i pro družiny a zájmové kluby pro děti a mládež. Druhá část se zaměřuje na vzdělávací aktivity pro veřejnost, kde Oblastní muzeum a galerie v Mostě připravuje širokou nabídku aktivit pro různé cílové skupiny. Nejvýznamnějšími cílovými skupinami jsou zejména školy všech typů, rodiny s dětmi a senioři. I když bylo muzeum po většinu roku 2020 uzavřeno, podařilo se i v tom omezeném čase realizovat celou řadu aktivit. S otevřením nového galerijního prostoru v hlavní muzejní budově se rozšířil počet komentovaných prohlídek k jednotlivým výstavám a uskutečnila se nově také jedna víkendová výtvarná dílna pro rodiče s dětmi.

7.1 Statistické hodnocení vzdělávací činnosti v roce 2020

Celková návštěvnost vzdělávací činnosti Oblastního muzea a galerie v Mostě byla 4 045 návštěvníků, z toho 481 návštěvníků vzdělávacích programů pro školy a 3 564 návštěvníků dalších vzdělávacích aktivit pro veřejnost.

7.2 Vzdělávací programy pro školy

OMGM v průběhu roku nabízí několik typů vzdělávacích programů, které lze rozčlenit do čtyř kategorií. Jednak jsou to programy ke stálým expozicím, dále pak programy ke krátkodobým výstavám a muzeum připravuje i program k výjimečným příležitostem, jako jsou třeba Vánoce, masopust nebo program ke knize, kterou muzeum vydalo, Skřítki a démoni Krušných hor, pro nejmenší děti. Další kategorií vzdělávacích programů jsou ty, které seznamují s činností muzea a jeho odbornými aktivitami. Vzdělávací programy jsou dále rozděleny podle věku dětí tak, aby akceptovaly potřeby jednotlivých cílových skupin. S otevřením nových galerijních prostor v hlavní budově muzea vznikla potřeba nových vzdělávacích programů k výstavám výtvarného umění.

Typy vzdělávacích programů pro školy

Název programu	Typ programu	Cílová skupina
Bílý kanibal	krátkodobá výstava	MŠ a I. stupeň ZŠ
Skřítki a démoni Krušných hor	příležitostný program	MŠ a I. stupeň ZŠ
Pravěk	činnost muzea	MŠ a I. stupeň ZŠ
Archeologie	činnost muzea	MŠ a I. stupeň ZŠ
Vánoce	činnost muzea	MŠ a I. stupeň ZŠ
Masopust	činnost muzea	MŠ a I. stupeň ZŠ
Hra na čáru	krátkodobá výstava	MŠ, I. stupeň ZŠ a speciální školy
Mýtus atom	krátkodobá výstava	II. stupeň ZŠ a SŠ
Bílý kanibal – Africká odysea filmaře a cestovatele Johna L. Broma	krátkodobá výstava	II. stupeň ZŠ a SŠ
Baronka Ulrika von Levetzow	stálá expozice	II. stupeň ZŠ a SŠ
Variace na písmo a další techniky	krátkodobá výstava	II. stupeň ZŠ a SŠ

Nabídku vzdělávacích programů jsme chtěli v roce 2020 ještě rozšířit, ale školy byly po většinu roku 2020 zavřené, takže jsme alespoň mohli koncipovat další vzdělávací programy, které školám nabídneme v roce 2021.

7.3 Vzdělávací aktivity pro veřejnost

Přestože většinu roku 2020 bylo z důvodů vládních nařízení kvůli koronavirovým opatřením muzeum uzavřeno, je možné tento rok považovat za úspěšný. Řada plánovaných aktivit, které jsme museli zrušit, bude přeložena na rok 2021, a OMGM tak i díky vzniklé situaci získalo prostor pro koncepci nových aktivit pro veřejnost.

7.3.1 Přednášky

Termín	Název	Přednášející	Počet návštěvníků
21. 1.	Vybrané útky z jáchymovských uranových táborů	Zdeněk Bauer	35
30. 1.	150 let železnice na Mostecku	Jan Setvák	43
12. 2.	Sádrovec – neobyčejně obyčejný nerost	Pavel Dvořák	12
10. 3.	Historie železniční trati Most – Moldava	Jan Setvák	18
10. 9.	Staré zaniká a nové se rodí	Michal Soukup	8
Celkem			116



Přednášky: Vybrané útky z jáchymovských uranových táborů / Staré zaniká a nové se rodí

Oblastní muzeum a galerie v Mostě se dlouhodobě podílí i na přednáškové a vzdělávací činnosti pro mostecké seniory. Také v roce 2020 se uskutečnilo několik přednášek zaměřených na regionální historii Mostecku, a to přesto, že část přednášek musela být zrušena z důvodů koronavirových opatření. Přednášky byly realizovány zdarma ve spolupráci s Klubem seniorů v Mostě, zařízením Statutárního města Most.

7.3.2 Komentované prohlídky

Termín	Název výstavy	Přednášející	Počet návštěvníků
7. 1.	Bílý kanibal	Martin Šíl	25
16. 1.	Josef Honys – Malíř a básník (1919–1969)	Daniela Radecký a Vít Honys	6
5. 2.	Jan. T. Urant – BEACH FOAM	Jan T. Urant	15
26. 8.	Jaroslav Valečka – Pictura Obscura	Jaroslav Valečka	4
Celkem			50



Komentované prohlídky výstav: Jan. T. Urant – BEACH FOAM / Jaroslav Valečka – Pictura Obscura

7.3.3 Přírodovědné vycházky

Přírodovědné vycházky byly i přesto, že se konají v exteriéru, až na dvě výjimky zrušeny. Původně plánované akce tak byly přesunuty na následující rok, kdy je snad bude možné realizovat v plném rozsahu a bez omezení.

Termín	Název	Vedení exkurze	Počet účastníků
17. 9.	Od přesunutého kostela na Strimickou výsypku	Jaroslav Bažant, Vít Joza a Pavel Krásenský	16
4. 10.	Festival ptactva	Jaroslav Bažant	19
Celkem			35



Přírodovědná vycházka

7.3.4 Společenskovední exkurze

Podobně jako u přírodovědných procházek to bylo i se společenskovedními exkurzemi. Zejména k výstavě 150 let železnice na Mostecku a Chomutovsku bylo plánováno několik dalších výletů například po stopách zrušených tratí, a dokonce i jeden cyklovýlet.

Termín	Název	Vedení exkurze	Počet účastníků
1. 3.	Výlet po Švestkové dráze	Jan Setvák	15
9. 9.	Po stopách Ulriky von Levetzow	Jiří Šlajsna	14
10. 9.	Po stopách Ulriky von Levetzow	Jiří Šlajsna	12
Celkem			41



Výlet po Švestkové dráze s výstupem na zříceninu hradu Košťálov

7.3.5 Workshopy, výtvarné dílny a kurzy

Víkendové workshopy malování s Pavlem Lakomým, kterému muzeum poskytuje pro tyto aktivity zázemí, se v uvedených termínech konaly přímo v edukační místnosti. V době uzavření muzea pak probíhaly i on-line. Kromě toho se pro zájemce z řad veřejnosti realizoval dvoudenní kurz techniky Tiffany. V prosinci 2019 byly otevřeny nové galerijní prostory v hlavní budově muzea, a tak byly ke každé výstavě v roce 2020 připraveny výtvarné víkendové dílny pro rodiče s dětmi. Realizována však byla pouze ta první k výstavě Josefa Honyse, kterou navštívilo 8 dětí s rodiči. Ostatní dílny byly k dalším výstavám naplánovány na dobu, kdy bylo muzeum uzavřeno. Přesto se ukázalo, že i tento formát má potenciál, proto v něm budeme v následujících letech pokračovat.

Termín	Název	Typ akce
5. 1.	Malování s Pavlem Lakomým	workshop
11. 1. – 12. 1.	Kurz techniky Tiffany pro začátečníky	kurz
2. 2.	Malování s Pavlem Lakomým	workshop
8. 2.	Výtvarná dílna pro rodiče a děti k výstavě Josefa Honyse	výtvarná dílna
1. 3.	Malování s Pavlem Lakomým	workshop
12. 7.	Malování s Pavlem Lakomým	workshop
2. 8.	Malování s Pavlem Lakomým	workshop
6. 9.	Malování s Pavlem Lakomým	workshop



Výtvarná dílna pro rodiče a děti k výstavě Josefa Honyse

7.3.6 Příměstské tábory

Příměstským táborem, které realizuje ARCHEOklub Kadaň, z. s., poskytujeme ve vybraných dnech zázemí pro práci.

Termín	Název	Organizátor
24. 7. – 31. 7.	Pračlovíček	ARCHEOklub Kadaň, z. s.
24. 8. – 28. 8.	Pračlovíček	ARCHEOklub Kadaň, z. s.



Příměstský tábor Pračloviček

7.3.7 Další doprovodné akce pro veřejnost

Z dalších doprovodných akcí pro veřejnost byly nejuspěšnější dvě akce spojené s oslavami 150 let železnice na Mostecku a Chomutovsku. Obě dvě jsme naštěstí stihli uskutečnit ještě před dalším podzimním uzavřením muzea. Muzejní noc aneb Člověk na kolejích nabídla komentovanou prohlídku výstavy 150 let železnice na Mostecku a Chomutovsku, představení speciálního razítka a příležitostných lepenkových jízdének. Atraktivní byly ukázky modelové železnice, dětský koutek i menší výstava vybrané literatury tematicky zaměřené na železniční dopravu a další doprovodný program, který připravily pracovnice odborné knihovny.

Následující den se konaly nostalgické jízdy parního vlaku Most – Chomutov, jejichž bylo Oblastní muzeum a galerie v Mostě spoluorganizátorem. Tato akce přilákala vysoký počet návštěvníků. Vzhledem k tomu, že se obě akce konaly hned ve dnech následujících po otevření výstavy 150 let železnice na Mostecku a Chomutovsku, patří velké poděkování všem, kteří se na koncepci a realizaci obou náročných akcí podíleli.



Muzejní noc aneb Člověk na kolejích / Nostalgické jízdy parního vlaku Most – Chomutov



Nostalgické jízdy parního vlaku Most – Chomutov

Termín	Název	Počet návštěvníků
5. 9. – 6. 9.	První modelářská výstava Severočeského leteckého archivu v Mostě	494
11. 9.	Premiéra filmu Kíruna – překrásný nový svět	43
26. 9.	DeskOFFky – den deskových her	125
2. 10.	Muzejní noc aneb Člověk na kolejích	160
3. 10.	Jízdy parního vlaku Most – Chomutov	2 500
Celkem		3 322



8 Veřejnost

8.1 Návštěvnost

Celková návštěvnost v roce 2020 byla 15 117 návštěvníků, z toho bylo 4 860 návštěvníků virtuálních prohlídek, které Oblastní muzeum a galerie v Mostě nabízelo téměř ke všem svým výstavám jako jediné ze všech muzeí nebo galerií zřizovaných Ústeckým krajem.

8.2 Spolupracovníci

Celá řada aktivit Oblastního muzea a galerie v Mostě se neobejde bez spolupráce s dalšími partnery, se kterými dlouhodobě spolupracujeme. Tradičně nám při velkých akcích pro veřejnost, jako je Muzejní noc nebo Mezinárodní den archeologie, pomáhají v roli dobrovolníků studenti Střední školy diplomacie a veřejné správy, s. r. o. V roce 2020 se mohla z důvodů vládních opatření konat jen Muzejní noc, která proběhla na konci září, kdy se opět začalo připravovat zavírání škol, a tak nebylo možné tuto pomoc využít. Muzejní noc tak proběhla za podpory zaměstnanců muzea a galerie v komornějším duchu než obvykle. V roce 2020 jsme spolupracovali také se Základní uměleckou školou Floriána Leopolda Gassmanna Most, která tradičně zajišťuje kulturní program na vernisážích, a se Střední průmyslovou školou a Střední odbornou školou gastronomie a služeb, p. o., která zajišťuje obvykle na vernisážích občerstvení.



Vystoupení žáků a pedagogů ze Základní umělecké školy Floriána Leopolda Gassmanna Most při vernisážích

8.3 Komunita

I když je Oblastní muzeum a galerie v Mostě zřizované Ústeckým krajem, uvědomujeme si, že muzeum hraje důležitou roli i v kulturním životě města Mostu. Vážíme si toho, že máme velice dobrý vztah se Statutárním městem Most, který umožňuje spolupráci na celé řadě akcí pro veřejnost. V roce 2020 jsme získali dotaci na vzdělávací programy k výstavě Příběh starého Mostu a na ubytování přednášejících na kolokviu ke stejné výstavě. Ta však z důvodu uzavření muzea i škol nemohla být využita.

Oblastní muzeum a galerie v Mostě dlouhodobě poskytuje zázemí pro schůzky Mosteckých paliček, které se snaží ve městě udržovat tradici paličkování krajky. Spolupracujeme také se Základní uměleckou školou Floriána Leopolda Gassmanna Most, jejíž žáci a pedagogové pravidelně pořádají krátká vystoupení na vernisážích vybraných výstav. Aktivity, které připravujeme pro veřejnost, by se neobešly bez dobrovolnické pomoci studentů Střední školy veřejné správy a diplomacie, s. r. o.

Jsme rádi, že občané města Mostu, kteří jsou naší významnou návštěvnickou skupinou, sledují aktivity Oblastního muzea a galerie v Mostě, a že se nám daří připravovat pro ně různorodou nabídku aktivit.



Paličkovaný betlém Mosteckých paliček darovaný OMGM

9 Public Relations

Komunikaci s veřejností (s výjimkou odborné), externími partnery a tiskem zajišťuje pracovnice Útvaru ředitele. Zároveň koordinuje přípravu veškerých výstupů na web, facebookový profil a do nejrůznějších tiskovin.

Naším cílem v roce 2020 bylo propagovat OMGM především prostřednictvím on-line nástrojů, a to hlavně vzhledem k nové situaci spojené s uzavřením kulturních zařízení (z důvodu pandemie Covid-19). Ve spolupráci s mosteckým partnerem Ponte records jsme se zaměřili na prezentaci výstav virtuálními prohlídkami a také rozhovory s odborníky a kurátory OMGM v on-line médiích.

PR dlouhodobě rozvíjíme mediální komunikaci; na všechny akce pořádané OMGM byla oslovena regionální i celoplošná média s vysokou sledovaností, a to tisková média, televize a rozhlas. Díky pravidelné koncepční práci v oblasti do konce roku 2020 bylo publikováno množství článků i inzerátů ve zpravodajských tištěných i on-line médiích, mezi kterými jsou VLTAVA LABE MEDIA – MOSTECKÝ DENÍK, Mf Dnes, Lidové noviny, Blesk, Aha, z regionálních Homér, Mostecké listy, Radnice Litvínov, Krušnohor, z on-line médií prezentace na portálech Paseo.cz, E-Mostecko, Krušné hory – volný čas a turistika. V kulturním a inzertním magazínu Tipko jsou dlouhodobě prezentovány měsíční programy, stejně tak v regionálních tištěných periodikách.

Informace a rozhovory byly zveřejňovány i v rozhlasových médiích a studiích Český rozhlas Plus, Český rozhlas Sever, Ponte reports. O akcích pravidelně natáčela příspěvky místní kabelová TV Most Expres, Dakr TV a Ponte Records. Z několika akcí uveřejnila reportáž Česká televize v hlavní zpravodajské relaci, v kulturních relacích Aktualita a ČT ART. V České televizi se tak jednalo například o reportáže k výstavě Jana T. Uranta Beach Foam, k výstavě Jaroslava Valečky Pictura Obscura nebo reportáž o vzácných stromech na Ústecku v jednom z dílů pořadu Toulavá kamera. OMGM se také odborně podílelo na dvou dílech (8. díl - Goethe a Ulrika, 9. díl – Spalující roky kancléře Metternicha) 12 dílného dokumentárního seriálu z produkce ČT Ostrava Osudové lásky. Seriál byl sice natáčen již v roce 2019, ale vysílán byl v premiéře v květnu 2020 (21. a 28. 5.) na programu ČT 2.

Online prezentace OMGM je i na webu ICOM (v současnosti zpracováváme data pro generální konferenci ICOM v roce 2022 v Praze). Nově je OMGM zahrnuto v mobilní aplikaci Turista v mobilu a v tištěné publikaci Cestovní

informátor. Redakce časopisu Čechija Panorama – sociálně ekonomický čtvrtletník v ruském jazyce, mnohostranně prezentující Českou republiku – uveřejnila rozsáhlý článek ke stálé expozici Ulrika von Levetzow – Anděl ve třpytu par. Stejně tak obsáhlou reportáž o nové expozici uveřejnil i časopis LandesECHO, vydávaný v německém jazyce jako měsíčník pro německy hovořící obyvatele České republiky.

Velkoplošná reklama stálé expozice Ulriky von Levetzow je umístěna dlouhodobě v OC Central v Mostě (billboard 6 x 4 m na rok zdarma). Dvouminutový spot OMGM, který vznikl ve spolupráci s Ponte Records, byl promítán na velkoplošné obrazovce Magistrátu města Mostu.

Dále jsme se v oblasti PR věnovali i propagaci výstav a akcí na webových stránkách galerie v podobě pozvánek, o všech výstavách a akcích jsme informovali veřejnost i na sociální síti a e-mailingem.



Rozhovor Diány Kvapilové ve studiu Ponte Reports

10 WEB a fcb

OMGM provozuje nejdůležitější komunikační prostředek – webové stránky, které jsou pravidelně aktualizovány. Naším cílem bylo propagovat OMGM v době uzavření pro veřejnost prostřednictvím virtuálních prohlídek výstav, kterým je pro přehlednost věnován samostatný oddíl. Pravidelně jsou doplňovány fotografie z výstav, vernisáží, vzdělávacích programů pro školy i z akcí pro veřejnost. Na webových stránkách OMGM jsou také zpřístupněny nejzajímavější sbírkové předměty, tzv. Exponáty měsíce, které jsou každý měsíc doplňovány. Vzhledem k zastaralému vzhledu stránek i pro lepší funkčnost je naplánováno spuštění nových webových stránek koncem roku 2021. Všechny archivy výstav (texty i fotografie) budou na tyto nové stránky převedeny. Současně je zpřístupněn katalog muzejní knihovny, který je možné využít i pro rezervaci jednotlivých publikací či periodik. V rámci projektu digitalizace fondů knihovny, na kterém se naše knihovna podílí několika digitalizovanými vzácnými rukopisy, je možné otevřít tzv. MANUSCRIPTORIUM – evropskou digitální knihovnu, kde jsou zpřístupněny digitalizované historické dokumenty.

Na sociálních sítích provozujeme stránku FCB, která se těší přízni přesahující 3000 fanoušků při dosahu cca 27 000 sledujících a nejrychleji informuje příznivce OMGM o novinkách.

11 Provoz

Veškerou provozně technickou činnost v OMGM zabezpečuje Provozní oddělení. Zodpovídá za technický stav objektu, podílí se na koordinaci a řízení realizace zakázek týkajících se servisu a oprav objektu a zajišťuje průběžný servis technického zařízení i za pomoci dodavatelských služeb. Dále zajišťuje úklid v objektu muzea a galerie a zároveň se podílí na instalaci výstav. Po technické stránce zodpovídá za všechny akce pořádané muzeem podle požadavků jednotlivých oddělení. Během roku 2020 provozní oddělení zajišťovalo technickou přípravu muzejních akcí, jako byly například Muzejní noc, příměstský tábor, výstavy, vernisáže, přednášky a další, včetně kompletní přípravy instalace audiovizuální techniky na přednášky a podobné akce. Provozní oddělení spolupracovalo na větších výstavách (Příběh starého Mostu a 150 let železnice na Mostecku a Chomutovsku), které během roku obnášely rozsáhlé zásahy do výstavních prostorů jako vymalování, instalace závěsného systému a další drobné úpravy. Oddělení také zajišťovalo kompletní instalaci všech výstav v podzemních galerijních prostorách v kostele Nanebevzetí Panny Marie v Mostě a výstavu Jaroslav Valečka – Pictura Obscura v hlavní budově muzea.

Údržbářské práce a opravy se v roce 2020 prováděly na základě vzniklých situací a dle jednotlivých požadavků. Nákupy pro chod provozního oddělení se zajišťovaly průběžně po schválení hlavní ekonomkou a ředitelem muzea. Údržba byla prováděna s důrazem na splnění všech norem bezpečnosti práce pro zaměstnance a zejména pro návštěvníky muzea.

Do kompetence oddělení údržby patří i úklid a údržba v celém areálu muzea, sekání a údržba trávníků a v zimním období uklízení sněhu a námrazků z chodníků. V jarním období byl proveden kompletní úklid okolí objektu Oblastního muzea v Mostě, který byl spojen i s úklidem prostor uvnitř objektu. Pracovníci provozního oddělení ve spolupráci s ostatními zaměstnanci prováděli údržbové a úklidové práce v celém areálu muzea, úpravy trávníků a ostatních venkovních ploch. V podzimních měsících byl za velké účasti všech zaměstnanců opět proveden velký úklid celého areálu muzea s cílem odstranit napadané listí a vzrůstající lišejník.

Provozní oddělení průběžně zajišťovalo revizi a případné opravy zařízení EZS, EPS a CCTV, kde zejména EZS a CCTV jsou již ve velmi špatném technickém stavu a jejich servis se výrazně promítá do zvýšených nákladů organizace. V souběhu s tím byla provedena kontrola hasičích přístrojů a hydrantů. Zároveň v roce 2020 proběhla revize všech elektrických zařízení, která nejsou pevně spojená s budovou, a také revize rozvodů.

Ke konci roku došlo k vyklizení galerie v prostorách kostela, což obnášelo vystěhování kancelářských prostor, a uvolnění výstavních prostor galerie pro předání pronajimateli, Národnímu památkovému ústavu. Zároveň byly kancelářské prostory navráceny do původního stavu.

Provozní oddělení zajišťuje také kompletní zabezpečení služeb v oblasti IT. Aby byly vytvořeny lepší pracovní podmínky pro zaměstnance, bylo nutné v průběhu roku zajistit nákup nové počítačové techniky a určité úkony v rámci správy a servisu počítačové sítě pro bezproblémový chod všech počítačů uživatelů a serverů. Vše bylo podřízeno požadavku hladké elektronické komunikace v rámci interní sítě a internetu s možností využití i dalšího SW vybavení. V roce 2020 tak byla zaměstnancům muzea opět poskytována kompletní podpora týkající se údržby, kam patří i veškeré činnosti ohledně zabezpečení informačních technologií, a to i po stránce uživatelské.

Na základě usnesení vlády došlo k uzavření všech kulturních institucí, a tak jsme se mohli více věnovat úpravám návštěvnických prostor. Ve čtvrtém nadzemním podlaží byly upraveny vstupní prostory stále expozice Ze života obyvatel Krušnohoří a v prostorách, kde má vznikat nová přírodovědná výstava, byly rozebrány staré výstavní vitríny a další výstavní mobiliář. V přilehlé chodbě byla položena nová vinylová podlaha společně s vestavbou

v celé délce chodby, která bude sloužit jako budoucí prostor pro stálou přírodovědnou expozici. Ve druhém patře pak vznikl nový výstavní prostor pro uskutečňování menších výstav.

12 Hospodaření

Oblastní muzeum a galerie hospodaří s peněžními prostředky získanými vlastní činností a s peněžními prostředky přijatými z rozpočtu svého zřizovatele, tj. Ústeckého kraje. Dále hospodaří s prostředky svých fondů, s peněžitými dary včetně peněžních prostředků poskytnutých ze zahraničí.

Organizace je povinna hospodařit tak, aby plnila závazné ukazatele stanovené zřizovatelem.

Muzeu byl stanoven závazný ukazatel – příspěvek na provoz pro rok 2020 ve výši 25 004 tis. Kč (Usnesení RÚK č. 019/82R/2019 ze dne 20. 11. 2019, z toho objem prostředků na platy 14 207 tis. Kč a odvod odpisů 977 tis. Kč. Z důvodu změny odpisového plánu došlo ke změně příspěvku na provoz (usnesením Rady ÚK č. 086/100R/2020 ze dne 3. 6. 2020) na celkovou částku 25 293 tis. Kč, z toho zvýšení povinného odvodu z odpisů o 289 tis. Kč, tj. celkem 1 266 tis. Kč.

Usnesením Rady ÚK č. 017/100R/2020 ze dne 3. 6. 2020 došlo ke snížení účelového investičního příspěvku schváleného Radou ÚK dne 21. 11. 2018, Usnesením č. 009/53R/2020 o 50 tis. Kč a zároveň ke zvýšení účelového neinvestičního příspěvku schváleného Radou ÚK dne 21. 11. 2018, usnesením č. 009/53R/2018 o 50 tis. Kč.

Usnesením Rady ÚK č. 024/2R/2020 ze dne 25. 11. 2020 došlo k navýšení příspěvku na provoz na celkovou částku 25 303 tis. Kč a zvýšení povinného odvodu z fondu investic na částku 1 276 tis. Kč.

12.1 Transfery

Výnosy z transferů

- Čerpání příspěvku na provoz za období leden–prosinec 2020 ve výši 25 303 tis. Kč
- Zúčtování účelového příspěvku na expozici přírody – 600 tis. Kč
- Zúčtování účelového příspěvku na projekt Proměny podkrušnohorské krajiny – 750 tis. Kč
- Zúčtování dotace z MK ve výši 122 tis. Kč (digitalizace historického fondu)
- Zúčtování dotace z MK ve výši 166 tis. Kč (restaurování)
- Zúčtování nároku na dotaci ze SR ve výši 27 tis. Kč (projekt Umění pozdního středověku v hornické oblasti Krušnohoří)
- Zúčtování nároku na dotaci ze SR ve výši 7 tis. Kč (projekt Hračkářský průmysl v Krušnohoří – dvě země – dvě cesty)
- Zúčtování nároku na dotaci Panoráma starého Mostecka ze SR – 305 tis. Kč
- Zúčtování nároku na dotaci Panoráma starého Mostecka z EU – 1 805 tis. Kč
- Zúčtování nároku na dotace z EU ve výši 464 tis. Kč (projekt Umění pozdního středověku v hornické oblasti Krušnohoří)
- Zúčtování nároku na dotaci z EU ve výši 125 tis. Kč (projekt Hračkářský průmysl v Krušnohoří – dvě země – dvě cesty)
- Odpis – čas. rozlišení transferu – 28 tis. Kč (projekt Hračkářský průmysl v Krušnohoří – dvě země – dvě cesty)
- Materiál na opravu a údržbu – převedeno z IF 50 tis. Kč

Projekty:

Probíhající projekty v rámci přeshraniční spolupráce Česká republika – Svobodný stát Sasko 2014–2020:

- Hračkářský průmysl v Krušnohoří – dvě země – dvě cesty (č. 100288458 – ukončení projektu 30. 6. Spolufinancování projektu z MK ve výši 5 %, z EU 85 %
- Umění pozdního středověku v hornické oblasti Krušnohoří (č. 100289027 – ukončení projektu 30. 6. 2021) Spolufinancování projektu z MK ve výši 5 %, z EU 85 %.

Probíhající projekt v rámci programu Ministerstva školství, mládeže a tělovýchovy ČR – Operační program výzkum, vývoj a vzdělávání

- Panoráma starého Mostecka Spolufinancování projektu z MŠ ve výši 14,20 %, z EU 80,80 %.

V rámci Fondu malých projektů v Programu přeshraniční spolupráce Česká republika – Svobodný stát Sasko 2014–2020:

- Tajemné Krušnohoří – domnělá realita Bez finanční náplně.

Organizace nemá ve zřizovací listině uvedenou doplňkovou činnost a ani ji neprovádí.

12.2 Náklady a výnosy

Základní členění nákladů a výnosy v tis. Kč			
Spotřeba materiálu	371	Výnosy z prodeje služeb	130
Spotřeba energie	1360	Výnosy z pronájmu	18
Spotřeba jiných neskl. dodávek	36	Výnosy z prodaného zboží	219
Prodané zboží	160	Čerpání fondů	711
Aktivace dl. majetku	-2	Ostatní výnosy z činnosti	11
Změna stavu zásob vl. výroby	-334	Úroky	1
Opravy a udržování	1285	Výnosy vybraných místních vládních institucí z transferů	29752
Cestovné	51		
Náklady na reprezentaci	46		
Ostatní služby	3428		
Mzdové náklady	15913		
Zákonné sociální pojištění	5242		
Jiné sociální náklady	43		
Zákonné sociální náklady	484		
Jiné daně a poplatky	5		
Jiné pokuty a penále	102		
Odpisy dlouhodobého majetku	1632		
Náklady z DDM	558		
Ostatní náklady z činnosti	48		
Kurzové ztráty	27		
	30455		30842
Výsledek hospodaření			387

Nejvýraznější druhovou nákladovou položkou jsou platy a ostatní osobní náklady včetně nákladů souvisejících s platy. Významnou částí v této nákladové položce jsou odměny za činnost pracovníkům v projektu Panoráma starého Mostecka.

Dalšími významnými náklady byly náklady na údržbu expozičních prostor, kde bude nově vybudována expozice přírody, I. část.

Významnou složkou jsou ostatní služby, ve kterých jsou zahrnuty náklady na vydání publikace Návraty vypůjčené krajiny. I v tomto roce se věnovala péče sbírkovým předmětům.

Ostatní výnosy jsou tvořeny běžnou činností organizace, např. vstupné, pořádání workshopů a komentovaných prohlídek, prodej upomínkových předmětů nebo pronájem prostor.

V roce 2020 byl použit rezervní fond na krytí vlastních podílů v projektech a krytí úprav prostor v expozici přírody (čerpání schváleno svodným odborem).

Největší výnosová položka je příspěvek na provoz od zřizovatele ve výši 25 303 tis. Kč, dále jsou výnosy tvořeny účelově určenými příspěvky zřizovatele a dotacemi.

12.3 Povinné fondy

Peněžní fondy v Kč	Stav k 1. 1. 2020	Tvorba	Čerpání	Stav k 31. 12. 2020	Krytí fondů k 31. 12. 2020
FKSP	426 857,00	278 128,00	-203 275,00	501 709,00	490 429,00
Fond odměn	263 447,00	0,00	0,00	263 447,00	263 447,00
RF – ze zlepšeného výsledku hospodaření	2 736 489,00	0,00	-644 431,00	2 092 058,00	2 092 058,00
RF – z ostatních titulů		1 502 610,00	-67 000,00	1 435 610,00	1 435 610,00
Rezervní fond celkem	2 736 489,00	1 502 610,00	-711 431,00	3 527 668,00	3 527 668,00
Fond investic	4 204 573,00	1 554 305,00	-5 758 878,00	0,00	0,00

Fond kulturních a sociálních potřeb

Příděl do fondu kulturních a sociálních potřeb (FKSP) byl tvořen 2 % mzdových prostředků. Z tohoto fondu se čerpalo na stravování a peněžní dary (životní výročí zaměstnanců).

Rezervní fond

Tvorba:

- v roce 2020 nebyl rezervní fond tvořen.

Čerpání:

- vlastní podíly v projektech, úprava expozičních prostor 644 tis. Kč

Rezervní fond z ostatních titulů

Tvorba:

- dar od Severočeské teplárenské, a. s. 67 tis. Kč

Rezervní fond z ostatních titulů je čerpán:

- nákup zvlhčovačů 67 tis. Kč

Investiční fond

Tvorba:

- odpisy dlouhodobého hmotného a nehmotného majetku 1 604 tis. Kč

- schválená změna určení – 50 tis. Kč

Čerpání:

- povinný odvod zřizovateli 1 276 tis. Kč
- nákup sbírkových předmětů 10 tis. Kč
- galerijní prostory 4 128 tis. Kč
- informační kiosek – přírodovědná expozice 174 tis. Kč
- soubor majetku pro výstavu 172 tis. Kč

12.4 Finanční majetek

Krátkodobý finanční majetek v Kč	
Běžný účet	4 401 729,23
FKSP účet	490 428,69
Ceniny	25 760,00
Pokladna	89 686,89
Celkem	5 007 604,81

12.5 Pohledávky a závazky

Pohledávky a závazky v Kč			
Odběratelé	379,26	Dodavatelé	1 303 055,20
Poskytnuté zálohy	113 934,00	Jiné závazky vůči zaměstnancům	959 444,00
Náklady příštích období	57 747,19	Sociální pojištění	385 331,00
Dohadné účty aktivní	5 359 564,99	Zdravotní pojištění	163 024,00
Ostatní krátkodobé pohledávky	400,00	Ostatní daně, poplatky	147 758,00
		Dohadné účty pasivní	124 540,00
		Ostatní krátkodobé závazky	14 589,00
		Výdaje příštích období	25 752,70
Celkem pohledávky	5 532 025,44	Celkem závazky	3 123 493,90

12.6 Kontroly

Krajský úřad Ústeckého kraje

- Průběžná kontrola hospodaření k 31. 12. 2019
- Odstranění nedostatků k 31. 3. 2020
- Schválení roční účetní závěrky za rok 2019 bez výhrad (Usnesení RÚK č. 030/100R/2020 ze dne 3. 6. 2020), přesto bylo OMGM sankcionováno za porušení rozpočtové kázně Usnesením RÚK č. 034/111R/2020 ze dne 14. 10. 2020 – uložení odvodu 101 787,00 Kč.

Krajský úřad Ústeckého kraje

- Monitoring organizace na místě
- a) následná kontrola odstranění nedostatků zjištěných při „Kontrolě plnění usnesení rady a zastupitelstva Ústeckého kraje“ ze dne 8. 8. 2019,

- b) následný monitoring stavu sbírky,
- c) kontrola fyzického využití účelového příspěvku zřizovatele včetně ověření přijatých darů a jejich účetní evidence.

Závěr kontroly: Odstranění nedostatků do 30. 6. 2021.

Audit – audit účetnictví roku 2020. Kontrolu účetnictví provádí auditorská firma. Nedostatky v účetnictví nebyly zjištěny.

12.7 Poskytování informací

Informace jsou poskytovány podle zákona č. 106/1999 Sb., o svobodném přístupu k informacím. Nebylo vydáno žádné rozhodnutí o odmítnutí žádosti.

Informace dle zákona č. 106/1999	Počet podaných informací	Poznámka
Počet podaných žádostí o informace (§ 18 odst. 1 písm. a)	5	V jednom případě doplnění žádosti
Počet podaných odvolání proti rozhodnutí (§ 18 odst. 1 písm. b)	1	Podání vysvětlení statutárního zástupce OMGM
Opis podstatných částí každého rozsudku soudu (§ 18 odst. 1 písm. c)	0	
Výčet poskytnutých výhradních licencí, včetně odůvodnění nezbytnosti poskytnutí výhradní licence (§ 18 odst. 1 písm. d)	0	
Počet stížností podaných dle § 16a, důvody jejich podání a stručný popis způsobu jejich vyřízení	2	Rozhodnutí statutárního zástupce OMGM
Další informace vztahující se k uplatňování zákona o svobodném přístupu k informacím (§ 18 odst. 1 písm. e)	0	



13 Poděkování

Na závěr bychom velice rádi poděkovali všem zaměstnancům OMGM za jejich práci v roce 2020. Vše, co se v tomto roce podařilo, mohlo být realizováno jenom díky spolupráci všech, kteří se na daných úkolech různým způsobem podíleli a v této pro všechny nové době flexibilně reagovali na všechny úkoly. Děkujeme také všem externím pracovníkům a dalším jednotlivcům, kteří nás v roce 2020 jakoukoli formou podpořili. Jejich pomoci si velice vážíme.

Dále děkujeme za spolupráci:

Ústeckému kraji
Ministerstvu kultury České republiky
Magistrátu města Most
Římskokatolické církvi - Děkanství Most
Tiskárně Daniel
Tiskárně K & B, s. r. o.
ZUŠ Floriana Leopolda Gassmanna, Most
Střední škole veřejné správy a diplomacie, s. r. o.
Severočeské teplárenské, a. s.
Správě železnic
Nadačnímu fondu Moldavská dráha
společnosti České dráhy, a. s.
společnosti ČEZ
Chornickému železničnímu klubu, z. s.
Klubu železničních modelářů Moldaváček Svaz modelářů ČR, p. s.

OC Centrář, paní Sylvii Strunové, marketingové koordinátorce
Ivanu Votavovi
Jaroslavu a Michaele Čejkovým
manželům Karlovi a Ladislavě Nařincovým

a dalřím, kteří nás v tomto roce jakoukoliv formou podporovali.

14 Výhledy na rok 2021

- přírodovědné oddělení připraví dlouhodobou výstavu v místě budoucí stálé expozice
- bude projekt Hračkářský průmysl v Krušnohoří – dvě země – dvě cesty bude ukončen výstavou
- nově vytvořen výstavní plán pro galerijní prostory na tříleté období
- k 600. výročí bitvy u Mostu připravíme komiks, workshop o tvorbě komiksů pro starří děti a soutěž pro děti
- knihovna opět uspořádá tematickou akci v rámci celostátně vyhlašovaného Týdne knihoven 2021
- muzejní knihovna bude pokračovat v restaurování a digitalizaci vzácných rukopisů a starých tisků ze sbírkového fondu knihovny v rámci grantu Ministerstva kultury ČR VISK 6 2021
- připravíme novou nabídku vzdělávacích programů pro školy
- zrekonstruujeme stávající edukační prostor tak, aby splňoval současné nároky muzejní pedagogiky
- představíme školám vzdělávací program s využitím VR

