

Zajímavý nález *Eresus sandaliatus* Martini et Goeze, 1778 z Černockého vrchu u Malé Černoce na Podbořansku (severozápadní Čechy)

Interesting finding of *Eresus sandaliatus* Martini et Goeze, 1778 on Černocký vrch hill near Malá Černoc in Podbořany area (northwestern Bohemia)

Daniel Koutecký¹, Jaroslav Frouz² & Anna Hošťálková³

¹ Podbořanská 207, CZ-439 82 Vroutek, e-mail: DanielKoutecky@seznam.cz

² Jaroslav Frouz, Horní alej 17, CZ-360 07 Karlovy Vary 7, e-mail: jaroslavfrouz@seznam.cz

³ Anna Hošťálková, Farmaceutická fakulta v Hradci Králové, Univerzita Karlova, Akademika Heyrovského 1203, CZ-500 03 Hradec Králové 3, e-mail: hosta4aa@faf.cuni.cz

Abstract

New finding of Ladybird spider (*Eresus sandaliatus* Martini et Goeze, 1778) on Černocký vrch hill near Malá Černoc is reported. This critically endangered species in the Czech Republic is reported from the Podbořany area (distr. Louny) for the first time.

Keywords: Araneae, Eresidae, *Eresus sandaliatus*, faunistics, Ladybird spider, NW Bohemia, Podbořany area

Úvod

Eresus sandaliatus je vzácný druh pavouka z čeledi stepníkovitých (Eresidae), jenž je řazen mezi kriticky ohrožené druhy (CR) naší arachnofauny (ŘEZÁČ et al. 2015). Během floristického průzkumu Podbořanska v průběhu května 2015 jsme učinili zajímavý nález samce tohoto stepníka na Černockém vrchu u Malé Černoce. Tento taxon dosud nebyl ze sledovaného území znám.

Systematická problematika rodu *Eresus* v České republice

Kromě výše zmíněného stepníka černonohého (*Eresus sandaliatus*) se na našem území vyskytují ještě druhy: *Eresus kollari* Rossi, 1846 (KŮRKA et al. 2015), *Eresus moravicus* Řezáč, 2008 (KŮRKA et al. 2015) a také aberantní populace stepníka u Mikulova (KORBA 2012) jež patrně náleží k taxonu *Eresus hermani* Kovács et al. 2015 nedávno popsánému z Maďarska (KOVÁCS et al. 2015).

Samci rodu *Eresus* se vzájemně odlišují zbarvením a dobou, kdy vyhledávají samičí nory, dále jsou mezi jednotlivými druhy rozdíly v rozšíření (viz Tab. 1). Samice stepníků jsou dosti odlišné od samců (uplatňuje se pohlavní dimorfismus), zpravidla bývají mohutnější, zbarvené celé hnědočerně až černě. V závislosti na druhu se pak uplatňují jednotlivé rozlišovací znaky (KORBA 2012, KOVÁCS et al. 2015, KŮRKA et al. 2015).

| druh | zbarvení předních 2 párů nohou samců | zbarvení zadních 2 párů nohou samců | bílé chloupky kolem černých skvrn na zadečku samců | období vyhledávání samičích nor | výskyt v ČR |
|---------------------------|--|---|--|---------------------------------|--|
| <i>Eresus sandaliatus</i> | černé s širokými bílými prstenci | černé s širokými bílými prstenci a červenými chlupy na hřbetě bazální poloviny femurů | absentují | IV–VI | západní okraj Českého termofytika |
| <i>Eresus kollari</i> | černé s úzkými bílými prstenci | černé s porostem červených chlupů na femurech a patelách | zpravidla přítomny | VIII–X | nejteplejší a nejsušší oblasti napříč ČR |
| <i>Eresus moravicus</i> | černé s širokými bílými prstenci a červenými chlupy na femurech druhého páru | červené s černými tarzy (poslední články) | zpravidla přítomny | IV–VI | jižní Morava |
| <i>Eresus hermani</i> | černé s úzkými bílými prstenci na koncích článků předního páru | černé s řídkými červenými chlupy na femurech a patelách | zpravidla přítomny | III–IV | Pálava |

Tab. 1. Některé rozlišovací znaky samců Českých a Moravských druhů stepníků podle KÚRKY et al. (2015) a KOVÁCS et al. (2015).

Tab. 1. Some characters of males of Czech and Moravian Ladybird spiders according to KÚRKA et al. (2015) and KOVÁCS et al. (2015).

Poloha a stručný popis lokality

Rakovnická pahorkatina, Malá Černoc (distr. Louny): v řídkém boru na J úbočí Černockého vrchu (420 m) ca 1,6 km SSV od kaple sv. Antonína Paduánského v centru obce [50°12'58.072"N, 13°33'29.350"E], ca 370 m n. m., pozorován 1 samec (14.5.2016 observ. et foto J. Frouz, D. Koutecký et A. Hošťálková).

Jedná se o jižně orientované příkré svahy Černockého vrchu (420 m) s řídkým (částečně již smýceným) porostem borovic a opuštěným terasovitým sadem zarůstajícím vysokými mezofilními a xerofilními křovinami. Místy je provedena výsadba dubů a konifer. V bylinném patře se uplatňují zejména druhy úzkolistých a širokolistých suchých trávníků a suchých bylinných lemů.

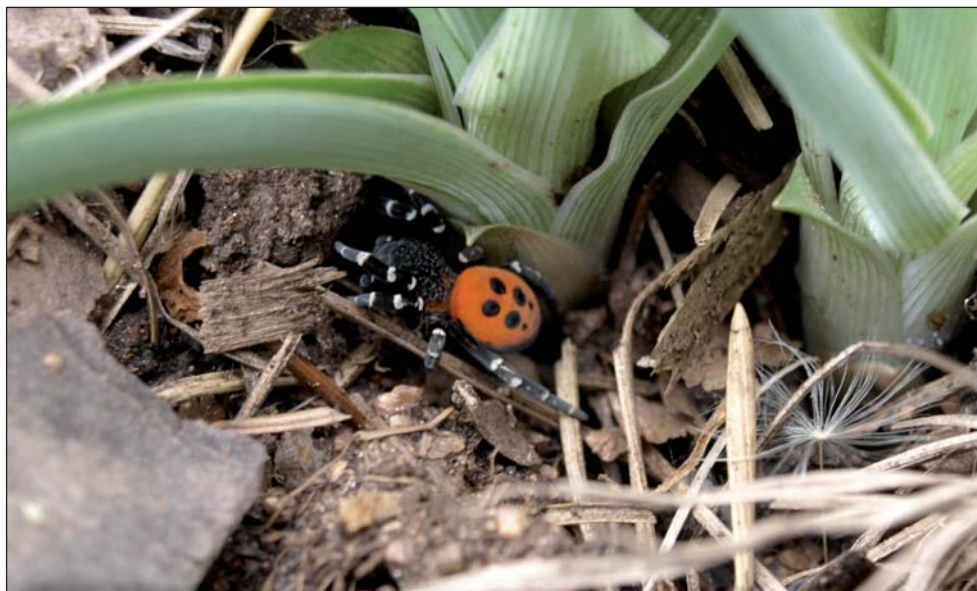
Závěr

V současné době se jedná o jedinou známou lokalitu výskytu stepníka černonohého (*Eresus sandaliatus*) v Rakovnické pahorkatině a rovněž i na celém Podbořansku. Bohužel kromě fotodokumentace (viz Obr. 1 a 2) neexistuje z této lokality jiný dokladový materiál. Vzhledem k nedostatečné prozkoumanosti území a množství lokalit obdobného charakteru v okolí lze předpokládat, že uvedený výskyt nemusí být ojedinělý, čemuž nasvědčuje i skutečnost, že je druh udáván z některých okolních území. Nejbližší známé lokality výskytu tohoto druhu jsou v Doupovských horách, na Křivoklátsku, ve Džbánu a na Manětínsku (KÚRKA et al. 2015), uvedená lokalita se nachází přesně na spojnici mezi těmito územími.



Obr. 1. Samec *Eresus sandaliatus* na lokalitě u Malé Černoce (foto D. Koutecký, 14.5.2016).

Fig. 1. Male of *Eresus sandaliatus* at the locality near Malá Černoc (foto D. Koutecký, 14.5.2016).



Obr. 2. Samec *Eresus sandaliatus* na lokalitě u Malé Černoce (foto D. Koutecký, 14.5.2016).

Fig. 2. Male of *Eresus sandaliatus* at the locality near Malá Černoc (foto D. Koutecký, 14.5.2016).

Literatura

- KORBA, J. 2012: Nález aberantní populace stepníka na Svatém kopečku u Mikulova. *Pavouk – zpravodaj České arachnologické společnosti*, 32: 15–16.
- KOVÁCS, G., PRAZSÁK, I., EICHARDT, J., VÁRI, G. & GYURKOVICS, H. 2015: A new ladybird spider from Hungary (Araneae, Eresidae). *ZooKeys*, 494: 13–30.
- KŮRKA, A., ŘEZÁČ, M., MACEK, R. & DOLANSKÝ, J. 2015: *Pavouci České republiky*. Academia, Praha, 624 pp.
- ŘEZÁČ, M., KŮRKA, A., RŮŽIČKA, V. & HENEBERG, P. 2015: Red List of Czech spiders: 3rd edition, adjusted according to evidence-based national conservation priorities. *Biologia*, Bratislava, 70(5): 645–666.